

# УКРАЇНА

ОГЛЯД ПЛАНУ ГУМАНІТАРНИХ ПОТРЕБ  
І РЕАГУВАННЯ ТА РЕГІОНАЛЬНОГО ПЛАНУ  
РЕАГУВАННЯ НА ПОТРЕБИ БІЖЕНЦІВ

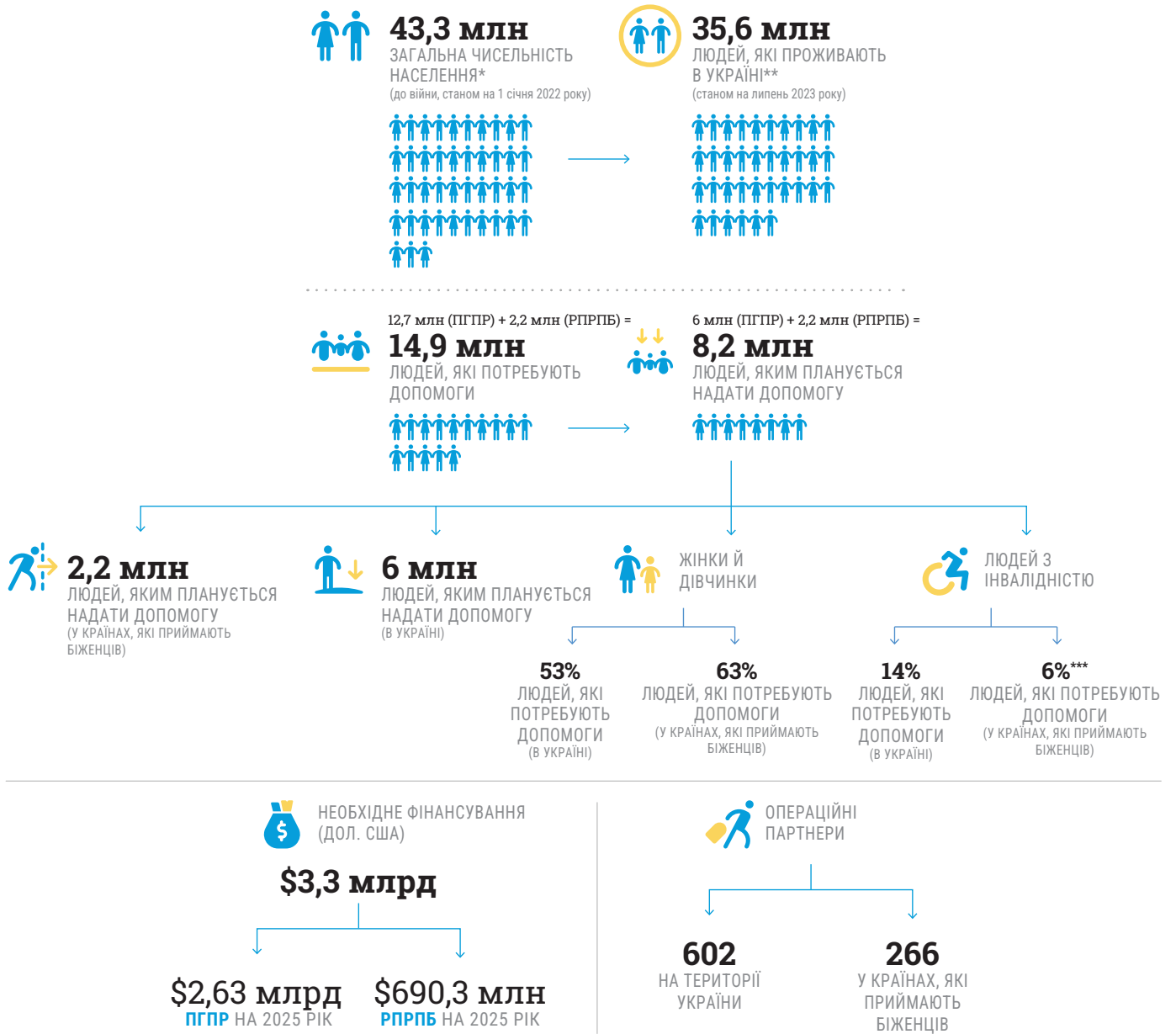
СІЧЕНЬ  
2025 РОКУ



## КОРОТКИЙ ОГЛЯД

У цьому документі представлено огляд заходів гуманітарного реагування для України й регіону, визначених в представлених 16 січня 2025 року Плані гуманітарних потреб і реагування (ПГПР) та Регіональному плані реагування на потреби біженців з України (РПРПБ)<sup>1</sup>. Для допомоги найбільш постраждалим від війни вразливим українцям у країні та за кордоном партнерам потрібна підтримка та інвестиції міжнародної спільноти.

Обидва документи можуть бути переглянуті та скориговані залежно від умов й потреб, що продовжують змінюватися.



\* Джерело: дані ЮНФПА, [data.humdata.org/dataset/legacy-cod-ps-ukr](https://data.humdata.org/dataset/legacy-cod-ps-ukr)

\*\* Джерело: Інститут демографії та соціальних досліджень (ІДСД), [idss.org.ua/forecasts/nation\\_pop\\_proj](https://idss.org.ua/forecasts/nation_pop_proj)

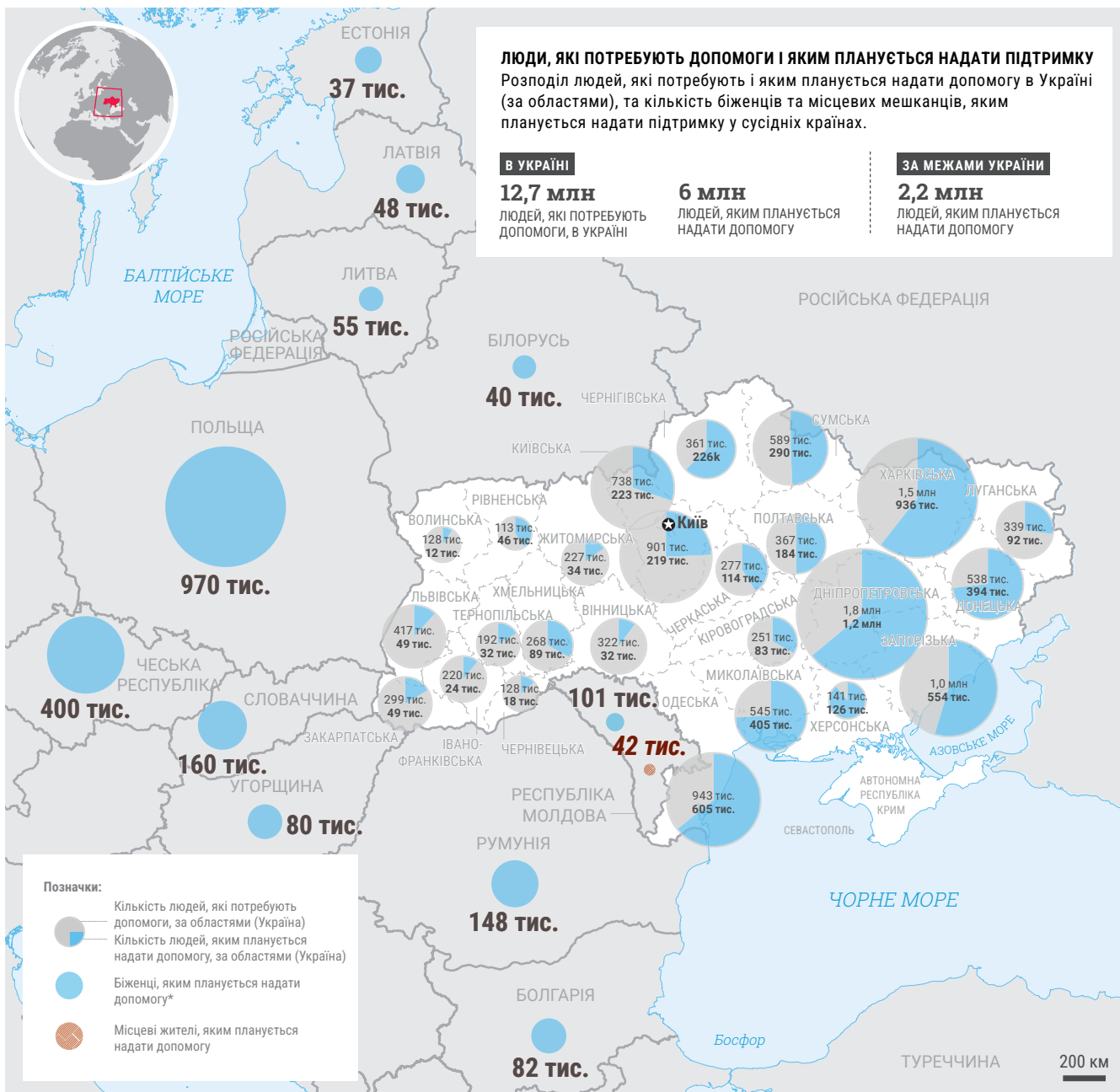
\*\*\* Хоча цей показник є нижчим за глобальний прогнозний показник, який становить 16 % людей з інвалідністю серед населення загалом, що може свідчити про заниження кількості людей з інвалідністю чи їхню недостатню ідентифікацію, він ґрунтується на результатах Міжсекторального аналізу потреб, проведеного в країнах, що беруть участь у реалізації РПРПБ, із використанням опитувальника Вашингтонської групи. Джерело: [data.humdata.org/dataset/legacy-cod-ps-ukr](https://data.humdata.org/dataset/legacy-cod-ps-ukr)

**Світлина на обкладинці:** Рятувальники, волонтери та медики разом розчищають завали у пошуках постраждалих після російського ракетного удару по дитячій лікарні «Охматдит» у Києві, Україна. Фото: УКГС ООН/Вікторія Андрієвська

1 Повний РПРПБ включає заходи, реалізація яких здійснюватиметься впродовж 2025 і 2026 років.



## КОРОТКИЙ ОГЛЯД (продовження)



\*Цей показник відображає розрахункову кількість біженців, яким буде потрібна допомога в країнах, що беруть участь в реалізації Регіонального плану (РПРПБ), та включає людей, які нещодавно прибули до таких країн, біженців, які залишатимуться в країні, та біженців, які переїдуть в інші країни. Указані на цій мапі межі та назви, а також позначення, не означають їхнього офіційного схвалення чи прийняття Організацією Об'єднаних Націй.  
Джерела: Країна та адміністративний поділ: ГІС ООН та Державне науково-виробниче підприємство «Картографія»; дані щодо біженців: компіляція офіційних даних УВКБ ООН.

## СТРАТЕГІЧНІ ЦІЛІ

### ПЛАН ГУМАНІТАРНОГО РЕАГУВАННЯ

Надання своєчасної життєво необхідної невідкладної багатосекторальної допомоги найбільш вразливим внутрішньо переміщеним і непереміщеним постраждалим від війни людям, забезпечуючи їхню безпеку й повагу до їхньої гідності, відповідно до гуманітарних принципів, зокрема в районах із високим рівнем гостроти потреб.

Забезпечення доступу до першочергових основних послуг найбільш вразливим внутрішньо переміщеним і непереміщеним постраждалим від війни людям, зокрема в районах із високим рівнем гостроти потреб, забезпечуючи їхній захист, безпеку й повагу до гідності

### ПЛАН ДОПОМОГИ БІЖЕНЦЯМ

Надання підтримки країнам, які приймають біженців, для забезпечення продовження доступу біженців до послуг у сфері захисту, збереження їхнього правового статусу й прав, приділяючи особливу увагу групам у вразливому становищі, а також урахування гендерно-вікові й інші особливі потреби людей.

Надання підтримки країнам, які приймають біженців, у реалізації заходів, спрямованих на включення біженців до національних систем, зокрема, для забезпечення гідних умов праці, соціального захисту, охорони здоров'я, освіти й захисту дітей, з особливою увагою до залучення вразливих груп, а також урахування гендерно-вікові особливості та потреби людей з інвалідністю.

Зміцнення соціальної згуртованості спільнот біженців і громад, що їх приймають.

Сприяння локалізації заходів реагування завдяки підтримці громадянського суспільства на загальнодержавному та місцевому рівнях, місцевих органів влади й координаційних структур, а також шляхом обміну досвідом, розбудови спроможностей і сприяння реалізації сталих заходів реагування.

## ОГЛЯД СИТУАЦІЇ

Після понад десятиліття бойових дій і майже трьох років повномасштабної війни Російської Федерації народ України продовжує зазнавати неймовірних страждань. Гуманітарна криза ще більше загострюється через безперервні обстріли міст, селищ і сіл на сході, півдні та північному сході країни. З серпня 2023 року збільшилася протяжність лінії фронту та посилились обстріли у Харківській, Сумській і Чернігівській областях. Масова евакуація призвела до переміщення тисяч людей: зокрема, населення міста Покровськ Донецької області скоротилося з 50 000 до близько 11 500 людей<sup>2</sup>.

З лютого 2022 року було зареєстровано 6,8 мільйона українських біженців, 92 % з яких перебувають у Європі. Також 3,6 мільйона людей залишаються вимушеними переселенцями в Україні, 79 000 найбільш вразливих із яких мешкають у місцях тимчасового проживання<sup>3</sup>. Майже 83 % внутрішньо переміщених осіб (ВПО) уже понад рік залишаються вимушеними переселенцями, маючи обмежені можливості повернутися додому<sup>4</sup>. За оцінками, 12,7 мільйона людей, які залишилися дома, стикаються зі значними труднощами через руйнування інфраструктури та брак послуг, особливо в прифронтових регіонах і в громадах на кордоні з Російською Федерацією. Близько мільйона людей, за непідтвердженими даними, стикається з вкрай складними гуманітарними умовами на територіях, окупованих Російською Федерацією.

Ця війна є кризою у сфері захисту. Станом на жовтень 2024 року підтверджена кількість постраждалих серед цивільного населення сягнула майже 39 000 людей, включно з понад 12 000 загиблих. Загинули чи отримали поранення понад 2 400 дітей<sup>5</sup>. Більше як половина мирних мешканців загинули чи дістали поранень у межах понад 10 кілометрів від лінії фронту, причому фактичні показники, імовірно, ще більші з огляду на обмеження доступу. Через ризики наземних мін та інших вибухонебезпечних предметів багато переміщених родин не можуть повернутись додому. Вразливі групи людей, зокрема люди старшого віку й люди з інвалідністю, стикаються з ізоляцією та обмеженим доступом до послуг. Зростає кількість випадків пов'язаного з війною сексуального насильства, від якого потерпають жінки, чоловіки й діти.

Часто виникають проблеми з психічним здоров'ям: 63% домогосподарств повідомляють про психологічний

стрес, пов'язаний із постійною невизначеністю і психологічними травмами<sup>6</sup>. Особливо вразливими є діти: 1,5 мільйона з них наражаються на ризики посттравматичного стресового розладу й стикаються з іншими проблемами<sup>7</sup>. Крім того, вимушені переселенці частіше за інших повідомляють про проблеми з психічним здоров'ям. Потреби є особливо гострими в прифронтових районах та прикордонних з Російською Федерацією областях.

Руйнування критичної інфраструктури набуло катастрофічних масштабів. Електромережі, мережі водопостачання та транспортна інфраструктура зазнають постійних обстрілів, що порушує надання основних послуг і загострює вразливість. Обстріли енергетичної інфраструктури спричинили скорочення потужності генерації, унаслідок чого у суворі зимові місяці, коли температура може опускатися до мінус 20 градусів за Цельсієм, під загрозою опинились водопостачання, газопостачання та опалення. З моменту ескалації бойових дій було пошкоджено понад 3 600 закладів освіти, у тому числі майже 2 000 шкіл, та повністю зруйновано 371 заклад освіти. Багатьом дітям у прифронтових районах складно продовжувати дистанційне навчання через нестабільні електропостачання та інтернет-зв'язок, що підважує можливості освіти для цілого покоління.

Економічні наслідки приголомшливі. Станом на грудень 2023 року сума збитків від спричинених війною руйнувань сягнула 152 мільярдів доларів США, причому найбільше постраждали житловий (56 мільярдів доларів США) і транспортний (34 мільярди доларів США) сектори<sup>8</sup>. Були пошкоджені понад 2 мільйони одиниць житлового фонду, переважно в Донецькій, Запорізькій і Харківській областях. Економічні втрати, зумовлені зупинкою виробництва й масовим безробіттям, оцінюються в більш ніж 499 мільярдів доларів США. Кількість людей, які живуть у злиднях, збільшилась щонайменше на 1,8 мільйона до понад 9 мільйонів людей. Забезпечення засобів до існування залишається найнагальнішою потребою, особливо в прифронтових районах.

Упродовж 2024 року війна продовжувала суттєво впливати на економіку України. Сильно постраждали промислові центри та сільськогосподарські райони на сході України, що призвело до руйнування значної

2 IOM-DTM. Frontline Flow Monitoring and Population Baseline, 16-30 November.

3 Джерело: [data.unhcr.org/en/situations/ukraine](https://data.unhcr.org/en/situations/ukraine)

4 IOM-DTM. Опитування загального населення, Раунд 17, серпень 2024 року. [dtm.iom.int/reports/ukraine-internal-displacement-report-general-population-survey-round-17-august-2024](https://dtm.iom.int/reports/ukraine-internal-displacement-report-general-population-survey-round-17-august-2024).

5 ММПЛУ. Захист цивільних осіб у збройному конфлікті, жовтень 2024 року.

6 REACH. Міжсекторальна оцінка потреб, серпень 2024 року.

7 IMPACT, CP AoR. Child Protection Assessment in South-Eastern Ukraine, July 2024.

8 Світовий банк, Уряд України, Європейський Союз, ООН. Україна. Третя швидка оцінка завданої шкоди та потреб на відновлення (RDNA3), лютий 2024 року.



частини економічної інфраструктури країни. У містах багато підприємств були вимушені припинити роботу чи значно скоротити обсяги виробництва. Через руйнування греблі Каховської ГЕС в червні 2023 року збільшилися сільськогосподарські втрати і загострилася продовольча небезпека. Прогнозується, що темпи економічного відновлення сповільняться до 3,2 % проти 4,8 % у 2023 році<sup>9</sup>.

Війна також спричинила найшвидшу й найбільшу кризу переміщення населення в Європі із часів Другої світової війни. Майже 6,8 мільйона людей були змушені тікати за кордон, а станом на кінець 2024 року в Європі були зареєстровані близько 6,3 мільйона біженців.

Продовження строку дії Директиви про тимчасовий захист у Європейському Союзі щонайменше до березня 2026 року забезпечує правову базу для подальшого захисту українських біженців. Режим тимчасового захисту, що діє в Молдові, так само було продовжено до березня 2025 року з можливістю подальшого продовження. Хоча режим тимчасового захисту гарантує

сприятливе середовище для біженців, надає їм можливість реалізовувати свої права й отримувати допомогу в країнах, що їх приймають, залишається невизначеність щодо майбутнього. Важливо забезпечити, щоб біженці з України продовжували мати правову визначеність і захист й після закінчення цих строків, поки вони не зможуть добровільно повернутися додому в безпечних і гідних умовах.

Хоча біженці повертаються в Україну, за результатами проведеного УВКБ ООН моніторингу намірів, головною перешкодою для масового повернення людей залишається продовження війни. Для прийняття біженцями обґрунтованого рішення про повернення необхідно забезпечити об'єктивну та актуальну інформацію про ситуацію в Україні. Платформа [«Україна – це дім»](#) є важливим інструментом для забезпечення цього процесу. Біженці повинні мати можливість здійснювати короткострокові поїздки в Україну, щоб підтримувати родинні та культурні зв'язки та доглядати за майном, що, як показує практика, впливає на рішення про повернення в довгостроковій

#### УКРАЇНА

Працівниця УКГС Неля спілкується з Ангеліною, евакуйованою з міста Мирнограда Донецької області. Фото: УКГС / Вікторія Андрієвська

<sup>9</sup> Світовий банк. Україна: огляд, жовтень 2024 року.



перспективі. Щоб уникнути передчасного повернення особливої підтримки потребують вразливі біженці. Крім того, партнери готові адаптуватися та сприяти більш масштабному поверненню, щойно умови поліпшаться.

За результатами проведених у регіоні міжвідомчих оцінок, включно з дослідженням соціально-економічного становища, біженці з України стикаються з низкою ризиків, а їхня вразливість із часом посилюється. Рівень вразливості до ризиків зростає через інтерсекційні фактори, як-от інвалідність, сексуальна орієнтація, гендерна ідентичність і соціально-економічний статус.

Ключовою проблемою залишається розлучення сімей. Жінки й діти складають більшу частку біженців: жінки й дівчинки становлять 63 %, діти — 33 %. Такий демографічний профіль зумовлює посилення особливих ризиків у сфері захисту, зокрема тих, що пов'язані із гендерно зумовленим насильством, торгівлею людьми й різними формами експлуатації, включно із сексуальною експлуатацією та наругою.

Гендерно зумовлене насильство (ГЗН) залишається одним із найпоширеніших порушень прав людини, що має структурний характер, який непропорційно сильно впливає на біженців<sup>10</sup>. Попри розширення заходів протидії ГЗН залишаються значні проблеми, особливо пов'язані з насильством із боку інтимних партнерів. Критичними перешкодами для розуміння повного масштабу проблеми залишаються брак даних і постійна неповна звітність про випадки ГЗН. Постраждалі від ГЗН часто стикаються зі стигматизацією, бояться помсти чи не повідомляють про такі випадки через побоювання, що це вплине на законність їхнього перебування в країні. Крім того, багато постраждалих не звертаються по допомогу через культурні та мовні бар'єри, а правові системи в деяких країнах не забезпечують належне реагування на випадки ГЗН.

Стала інтеграція дітей-біженців, зокрема тих, хто залишився без батьківського піклування, і далі залишатиметься в центрі уваги партнерів у сфері захисту дітей у країнах, де здійснюється реалізація

#### ПОЛЬЩА

36-річна українська біженка Оксана працює в керамічній майстерні Фондації Лєни Гроховської в Седльцях, Польща. Вона та її чоловік Валерій, 38 років, який також пересувається на кріслі колісному, виїхали з Чернігівської області, де Оксана працювала візажисткою. Фото: УВКБ ООН / Анна Лімінович

<sup>10</sup> Світовий банк, 2024 рік.



Регіонального плану (РПРПБ). Метою цієї інтеграції є запровадження національних процедур індивідуального супроводу у сфері захисту дітей, що ґрунтуються на принципі найкращого забезпечення інтересів дитини та мають стати основою для всіх рішень, які приймаються стосовно дітей-біженців, із можливим залученням відповідних українських установ у сфері захисту дітей.

Родини з особливими потребами, наприклад ті, у складі яких є люди з інвалідністю чи люди із серйозними захворюваннями, стикаються з непропорційно великими труднощами для реалізації основних прав у всіх країнах, що приймають біженців з України. Ці домогосподарства вимушені долати постійні перешкоди для отримання медичної допомоги, соціального захисту та працевлаштування, що призводить до поглиблення соціально-економічної маргіналізації. Люди з інвалідністю часто стикаються з подвійними бар'єрами для отримання послуг: крім інвалідності, додатковим бар'єром є незнання місцевої мови, що заважає їм отримати послуги чи змушує повертатися в Україну.

Ще однією критичною проблемою є брак необхідних документів: 17 % домогосподарств не мають необхідних документів і, як наслідок, не можуть реалізувати права і отримати послуги. Це змушує їх тимчасово повертатися в Україну, де біженці намагаються відновити документи, але деякі з них стикаються зі значними проблемами при поверненні в країну, що їх приймають, включно з втратою правового статусу чи соціальних виплат.

Залишається нестабільною ситуація у сфері освіти<sup>11</sup>. Наприкінці 2023–2024 навчального року значна кількість дітей шкільного віку не відвідувала заняття у рамках формальної освіти, а дві третини дітей молодшого віку не мали доступу до дошкільної освіти. У деяких країнах було досягнуто прогресу, але низький рівень

інтеграції в національні системи освіти в країнах, які приймають біженців, створює значні ризики щодо освіти, розвитку й соціального стану в довгостроковій перспективі.

Що стосується соціально-економічної інтеграції, то частка працевлаштованих біженців складає лише від 40 % до 60 %, а це означає, що значна частина з них наразі є безробітною чи не входить до складу робочої сили<sup>12</sup>. Крім того, якщо біженці працюють, вони часто роблять це без офіційного оформлення або ж виконують низькооплачувану роботу, що наражає їх на ризик експлуатації. Для забезпечення стабільної зайнятості й економічної самодостатності необхідна значна підтримка, зокрема розширення доступу до мовної та професійної підготовки, а також спрощення визнання навичок і кваліфікацій.

Попри зусилля країн, які приймають біженців, для забезпечення доступу до медичних послуг відповідно до вимог режиму тимчасового захисту, біженці й дали постають перед труднощами, коли їм потрібно отримати медичні послуги. 17 % біженців повідомляють про значні бар'єри для отримання медичних послуг, що сильно впливає на людей із хронічними захворюваннями й інвалідністю<sup>13</sup>. Особливо гострими є потреби у сфері психічного здоров'я і психосоціальної підтримки: 36 % родин повідомили, що принаймні один із їхніх членів має проблеми з психічним здоров'ям чи психосоціальні проблеми, які впливають на їхнє повсякденне життя<sup>14</sup>.

11 Освіта дітей-біженців та молоді з України.

12 Lives on hold: Intentions and Perspectives of Refugees, Refugee Returnees and Internally Displaced Persons from Ukraine.

13 Navigating health and well-being challenges for refugees from Ukraine, буде опубліковано у січні 2025 року.

14 Там само.

## СТРАТЕГІЯ РЕАГУВАННЯ

- **Підзвітність перед постраждалими людьми та орієнтоване на людей реагування.** Партнери сприятимуть систематичному врахуванню думок постраждалих людей на кожному етапі циклу розроблення і реалізації програм, щоби врахувати їхні потреби, пріоритети та уподобання у програмах гуманітарного реагування. Важливе значення для отримання необхідної інформації та ефективного реагування є забезпечення двосторонніх каналів зв'язку й доступних цифрових та інших механізмів зворотного зв'язку. Крім того, вкрай важливе забезпечити конфіденційні механізми зворотного зв'язку й реагування, щоби постраждалі люди могли висловлювати свої думки, не боячись несприятливих наслідків.
- **Захист від сексуальної експлуатації та наруги (ЗСЕН).** Війна посилила вразливість: 2,5 мільйона людей в Україні, зокрема в сільській місцевості та прифронтових районах, наражаються на ризики сексуальної експлуатації та наруги (СЕН). У Плані дій щодо ЗСЕН на 2025 рік передбачається запобігання випадкам СЕН, реагування на них та координація дій. Зокрема надається перевага ініціативам на рівні громад і впровадженню механізмів подання скарг. Крім того, передбачається проведення децентралізованих комунікаційних кампаній, зокрема в Дніпропетровській та Харківській областях, для запровадження заснованих на дотриманні прав людини підходів до запобігання та реагування на випадки СЕН. На повідомлення про такі випадки, особливо у випадках, коли постраждалими є представники маргіналізованих груп людей, впливають такі бар'єри, як стигматизація, звинувачення самих постраждалих від СЕН і страх помсти.
- У країнах, що приймають біженців, забезпечення ефективності та узгодженості заходів ЗСЕН залежить значною мірою від тісної координації між партнерами, які беруть участь у реалізації РПРПБ. Важливе значення матиме постійне залучення громадськості та підвищення обізнаності щодо запобігання СЕН із використанням матеріалів у форматах, які враховують культурні особливості, викладені відповідними мовами та розповсюджуються каналами комунікації, які відповідають уподобанням та обставинам життя біженців.
- Ключове значення має постійна розбудова спроможностей усіх сторін, залучених до реагування на випадки СЕН, включно з національними та місцевими організаціями, працівниками, які надають допомогу на місцях, правоохоронними органами й організаціями місцевих громад.
- **Гендер, вік, інвалідність та інші чинники особливих потреб: чутливість та розширення прав і можливостей.** Вразливість людей посилюється такими факторами, як гендер, вік, інвалідність, склад домогосподарства, стан здоров'я та правовий статус, зокрема безгромадянство та переміщення в межах країни або за кордон. Маргіналізовані групи людей, зокрема представники ромської спільноти, ЛГБТК+ та люди з ВІЛ+, постають перед додатковими труднощами. Домогосподарства, що складаються лише із жінок, особливо ті, які очолюють жінки старшого віку, стикаються з підвищеними бар'єрами для отримання послуг, ризиками у сфері захисту та фінансовою вразливістю через нерівність, зокрема через гендерний розрив у пенсійному забезпеченні та більші обсяги неоплачуваної праці з догляду. В Україні для чоловіків більше значення має призов на військову службу, що впливає на їхній доступ до послуг та безпеку. Для розв'язання зазначених проблем у ПГПР та РПРПБ надається перевага індивідуальним підходам, розбудові спроможності й поліпшенню доступу до координаційних структур, що передбачає активну участь цих груп населення у формуванні заходів реагування. Важливе значення також має розширення конструктивної участі та провідної ролі організацій, очолюваних жінками, організацій представників меншин та різних правозахисних організацій.
- **Інтегрований підхід до надання послуг у сфері психічного здоров'я та психосоціальної підтримки (ППЗПП).** Через тривалу війну багато людей зазнають психологічних травм і дистресу, спричинених постійною невизначеністю, страхом обстрілів і значними ризиками у сфері захисту. Послуги у сфері психічного здоров'я та психосоціальної підтримки (ППЗПП) будуть інтегровані в гуманітарне реагування у секторах освіти, охорони здоров'я, захисту, захисту дітей, а також заходи запобігання та реагування на випадки гендерно зумовленого насильства. Заходи включатимуть посилення координації, удосконалення систем перенаправлення, моніторинг заходів у сфері ППЗПП та запобігання дублюванню неспеціалізованих послуг. Підходи на рівні громади та міжсекторальна співпраця за участі гуманітарних організацій та урядових структур сприятимуть розширенню доступу до якісних, безпечних та інклюзивних ППЗПП. Технічна робоча група з питань ППЗПП надаватиме технічні



рекомендації відповідно до піраміди Міжвідомчого постійного комітету у сфері ППЗПП, забезпечуючи цілісний підхід, що включає єдині стандарти, спільну звітність та зв'язок із довгостроковими пріоритетами у сфері розвитку, які визначив уряд. У країнах, що приймають біженців, партнери продовжать індивідуальні та групові ППЗПП для психологічного добробуту дорослих і дітей, які постраждали від переміщення і психологічних травм, для посилення їхньої життєстійкості.

- **Багатоцільова грошова допомога й грошова та ваучерна допомога.** У 2025 році відповідно до зобов'язань Великої угоди (Grand Bargain) та з врахуванням побажань постраждалих громад у межах гуманітарного реагування в Україні перевага надаватиметься грошовій допомозі й підтримці у грошовій і ваучерній формі (ГВД), що передбачає міжсекторальну підтримку для забезпечення основних потреб людей. Завдяки спроможностям цифрової інфраструктури в Україні та роботі закладів торгівлі на підконтрольних уряду територіях є сприятливі умови для надання ГВД. Водночас у деяких прифронтових районах Донецької, Херсонської, Миколаївської та Харківської областей повідомляють про більший дефіцит товарів. А на окупованих Російською Федерацією територіях заходи ГВД продовжувалися в дистанційному режимі через обмеження доступу та проблеми з функціональністю банківської системи. Попри великий вибір фінансових послуг і доступність банківських систем у більшості регіонів країни перешкоди щодо застосування цього виду допомоги пов'язані з інфляцією, що становить 11,2 %, причому в сільській місцевості вартість товарів на 8 % вище, ніж у містах. Цінова доступність товарів залишається ключовою проблемою для 62 % домогосподарств. У країнах, що приймають біженців, партнери, які беруть участь у реалізації РППБ, та національні уряди продовжать координувати заходи багатоцільової грошової допомоги та оцінювати їх ефективність. Там, де це можливо, грошова допомога доповнюватиме інші форми секторальної підтримки й інтегруватиметься з ними.
- **Провідна роль уряду.** Від самого початку гуманітарна допомога доповнювала зусилля урядів, підсилюючи, а не замінюючи державні заходи. У міру того, як змінюється реагування від негайного порятунку життя людей до довгострокового включення в національні системи, урядові організації як на загальнодержавному, так і на місцевому рівнях беруть активну участь у координації гуманітарних заходів. Завдяки цьому забезпечується підтримка профільних міністерств та органів місцевого самоврядування у виконанні їхніх зобов'язань у таких сферах, як надання послуг, соціальний захист, охорона здоров'я та доступне житло. Завдяки зміцненню урядових структур, сприянню співпраці між державним і приватним секторами та організаціями у сфері розвитку, громадянським суспільством і місцевими громадами у межах заходів реагування забезпечується стійкість, підвищується соціальна згуртованість і максимізується довгостроковий вплив такої інклюзивної підтримки.
- **Сталість.** Партнери надаватимуть пріоритет сприянню інтеграції біженців у національні системи та служби як основному елементу своїх планів замість створення паралельних механізмів. Це передбачає зміцнення національних і місцевих інституцій у сфері захисту, підтримку політики, що сприяє інтеграції біженців, і розбудову спроможності організацій громадянського суспільства для ефективного реагування, а також взаємодію із організаціями у сфері розвитку для зміцнення національних систем і служб. Партнери також інвестуватимуть у локалізацію реагування шляхом посилення спроможності місцевих організацій та організацій на рівні громад, зокрема організацій, очолюваних біженцями та жінками, органів місцевого самоврядування і національних органів влади. Це включає цільові ініціативи з розбудови спроможностей, завдяки яким місцеві установи отримують необхідні навички та ресурси для розв'язання поточних питань, пов'язаних із біженцями, та забезпечення довгострокової стійкості.
- **Єдиний підхід для всіх біженців.** Крім надання притулку біженцям з України усі країни, що приймають біженців, також надають притулок шукачам притулку та біженцям з інших країн. Хоча ці групи населення можуть мати різні статуси у сфері захисту, на практиці вони стикаються з багатьма однаковими проблемами, пов'язаними з доступом до прав, включенням у суспільство та соціальною згуртованістю. Ураховуючи це, партнерські програми, адвокаційні заходи, а також результати координації та політичних дискусій у межах РППБ, де це можливо, поширюватимуться на біженців усіх національностей. Завдяки таким зусиллям буде забезпечено, що всі біженці, незалежно від країни їхнього походження, скористаються перевагами системних підходів до захисту й надання послуг.

## КООРДИНАЦІЯ ТА РЕАГУВАННЯ

З 2022 року координація гуманітарних заходів в Україні розвивалася з урахуванням зміни потреб для забезпечення гнучкого, орієнтованого на людей реагування, провідну роль в якому відіграють місцеві організації. Гуманітарна команда країни (ГКК), до складу якої входять агентства ООН, неурядові організації та донори, забезпечує реалізацію Плану гуманітарних потреб і реагування (ПГПР). Пріоритетними завданнями ПГПР є забезпечення центральної ролі питань захисту, адвокація задля безпеки мирних мешканців і залучення ресурсів. Для координування заходів на операційному рівні працюють 9 кластерів, 3 напрями підтримки й Робоча група з надання грошової допомоги. Міжкластерна координаційна група забезпечує ефективність реагування на загальнодержавному й обласних рівнях.

У 2024 році було запроваджено пілотні моделі територіальної координації на місцях для підвищення гнучкості й ефективності реагування на надзвичайні ситуації. Крім того, було докладено зусиль для усунення дублювання заходів, забезпечення ефективності використання ресурсів та сприяння залученню місцевих організацій. Загальні координаційні наради, які проводилися під спільним головуванням Управління ООН з координації гуманітарних справ та обласними органами влади, сприяли обміну інформацією про прогалини й рівень готовності на місцевому рівні. Крім того, Група планування гуманітарних операцій координувала доставлення допомоги у важкодоступні райони міжвідомчими автоколонами.

Місцеві організації, які становлять 71 % партнерів, що беруть участь у реалізації ПГПР на 2025 рік, відіграють ключову роль у реагуванні на надзвичайні ситуації в прифронтових районах і допомоги у випадку вимушеного переміщення. З 2023 року Альянс українських організацій громадянського суспільства взяв на себе провідну роль у просуванні локалізації, що завершилося створенням стратегії локалізації. У 2025 році ГКК продовжить надавати підтримку для реалізації стратегії розширення локалізації в гуманітарній системі України.

У країнах, що приймають біженців, і на підтримку урядових заходів реагування на потреби біженців в регіоні УВКБ ООН очолює і координує реалізацію міжвідомчого РПРПБ відповідно до Моделі координації допомоги біженцям, співпрацюючи й консультуючись з органами влади, гуманітарними організаціями, громадянським суспільством і постраждалим населенням.

У РПРПБ передбачено широке коло партнерств, метою яких є залучення ресурсів та підвищення обізнаності про потреби біженців з України, а також біженців з інших країн, які проживають у країні, що приймає біженців, осіб без громадянства та громад, які приймають біженців.

Відповідно до завдань локалізації та принципів якісного фінансування і якісного партнерства, партнери РПРПБ докладатимуть зусиль для забезпечення своєчасного й ефективного спрямування фінансування організаціям, які працюють на місцях, як-от місцеві організації громадянського суспільства та організації, очолювані біженцями.

Регіональний координаційний форум у справах біженців, робочі та тематичні групи й мережі забезпечують ефективне управління оперативною інформацією та надання необхідної підтримки в конкретних країнах як на регіональному рівні, так і на рівні окремих країн.

Із початку реалізації РПРПБ у 2022 році для задоволення комплексних вимог багатонаціонального реагування на потреби біженців пріоритетом залишається вдосконалення систем збору даних та інформації. УВКБ ООН за підтримки Міжвідомчої робочої групи з управління інформацією розробило гармонізовані інструменти, які застосовуються в усіх країнах, що беруть участь у реалізації РПРПБ. Вони включають уніфіковану на регіональному рівні систему показників, централізований механізм подання скарг, інтегрований з базою даних партнерів, і гнучку систему звітності про заходи.

Для забезпечення достовірного моніторингу заходів у 2025 році було запроваджено регіональні й національні показники результативності діяльності, визначені за результатами дослідження соціально-економічного становища (SEIS), у межах якого було встановлено порівняльні базові показники для всіх країн станом на 2024 рік. Також планується подальше вдосконалення процесу збору та аналізу даних у партнерстві з національними службами статистики. Це дасть змогу точніше звітувати про досягнуті результати і оцінювати зміни в середньостроковій перспективі та на момент завершення реалізації РПРПБ.

## ПОТРЕБИ У ФІНАНСУВАННІ

### Потреби у фінансуванні ПГПР за кластерами (у млн дол. США)

КЛАСТЕР	ФІНАНСОВІ ПОТРЕБИ
Управління об'єктами розміщення ВПО	20,4 млн
Координація	12,5 млн
Освіта	84,6 млн
Телекомунікації у надзвичайних ситуаціях	1,4 млн
Продовольча безпека та засоби до існування	613,4 млн
Охорона здоров'я	130,9 млн
Логістика	5,1 млн
Багатоцільова грошова допомога	410,2 млн
Захист загалом	445,2 млн
Захист	172 млн
Захист дітей	128,9 млн
Протидія ГЗН	57,9 млн
Протимінна діяльність	86,5 млн
Житло/НПТ	544,6 млн
ВСГ	365,3 млн
<b>ЗАГАЛОМ</b>	<b>2,6 млрд дол. США</b>

### Потреби у фінансуванні РПРПБ за країнами (у млн дол. США)

КРАЇНА	ФІНАНСОВІ ПОТРЕБИ
Болгарія	29,9 млн
Чеська Республіка	41,1 млн
Естонія	6,4 млн
Угорщина	21,8 млн
Латвія	5,8 млн
Литва	10,9 млн
Молдова	205,5 млн
Польща	206,5 млн
Румунія	82,8 млн
Словаччина	42,5 млн
Регіональна підтримка*	37,1 млн
<b>ЗАГАЛОМ</b>	<b>690,3 млн дол. США</b>

### Потреби у фінансуванні РПРПБ за кластерами\*\* (млн дол. США)

СЕКТОР	ФІНАНСОВІ ПОТРЕБИ
Захист (включно з ГЗН та захистом дітей)	219,4 млн
ГЗН	61,4 млн
Захист дітей	34,7 млн
Освіта	82,6 млн
Засоби до існування та економічна інклюзія	140,6 млн
Охорона здоров'я та харчування	89 млн
Базові потреби	158,9 млн
<b>ЗАГАЛОМ</b>	<b>690,3 млн дол. США</b>

\*Цей бюджет підтримки на регіональному рівні також включає потреби у фінансуванні для Білорусі.

\*\*Більше інформації щодо розподілу бюджету за секторами, партнерами на рівні країн у РПРПБ.



## ДОСЯГНЕННЯ 2024 РОКУ

ПГПР



### Водопостачання, санітарія та гігієна

5,8 мільйона людей, переважно у прифронтових регіонах, було забезпечено питною водою та засобами санітарії і гігієни.



### Продовольча безпека та засоби до існування

Майже 3 мільйони людей отримали продовольчу допомогу, а 816 477 людей було забезпечено засобами до існування.



### Охорона здоров'я

Близько 2 мільйони людей отримали основні медичні послуги, медикаменти й невідкладну медичну допомогу.



### Освіта

Майже 600 000 учнів, батьків і вчителів отримали засоби для навчання насамперед завдяки забезпеченню пристроями для навчання у віддалених районах.



### Житло/НПТ

Щоб пережити складну зиму, 1,3 мільйона людей отримали підтримку для ремонту житла, матеріали для екстрених ремонтів, непродовольчі товари, а також грошову допомогу для опалення та утеплення. Підтримку також отримали майже 70 000 вразливих вимушених переселенців у близько 1 000 місць тимчасового проживання.



### Захист

Послуги у сфері захисту включали психосоціальну підтримку та правничу допомогу для майже 1,3 мільйона людей, послуги у сфері захисту дітей для майже 1,3 мільйона дітей, заходи протимінної діяльності для 1,2 мільйона людей. Крім того майже 500 000 жінок і дівчинок було забезпечено прихистками та надано захист від ГЗН.



### Грошова допомога

Багатоцільову грошову допомогу на загальну суму 223,92 млн доларів США отримали 805 552 людини, що дало їм змогу задовольнити їхні нагальні потреби, а також стимулювало місцеву економіку. Такий підхід дозволив родинам самостійно обирати, як найкраще розподіляти ресурси, і сприяв стабільності ринків у постраждалих від війни районах.



### Логістика

На доповнення необхідної підтримки місцевих волонтерів і НУО, щонайменше 38 міжвідомчих автоколон доставили життєво необхідні вантажі, зокрема харчові продукти, воду, медикаменти та зимові речі, для понад 62 000 мешканців важкодоступних районів.

## РЕГІОНАЛЬНИЙ ПЛАН РЕАГУВАННЯ НА ПОТРЕБИ БІЖЕНЦІВ

станом на 3-й квартал 2024 року



### 2,7 млн послуг

надано біженцям партнерами в рамках РППБ.



### 993 000 людей

отримали підтримку у сфері захисту.



### 275 000 людей

одержали послуги у сфері захисту дітей.



### 111 000 людей

було забезпечено спеціалізованими послугами у сфері протидії ГЗН.



### 292 000 біженців

отримали індивідуальні консультації чи підтримку у сфері охорони здоров'я та освіти.



### 113 000 людей

отримали спеціалізовані консультації щодо ППЗПП.



### 203 000 людей

отримали ППЗПП.



### 330 000 людей

одержали підтримку для задоволення основних потреб.



### 128 000 людей

отримали допомогу завдяки забезпеченню засобами до існування та економічної інтеграції.

БЮДЖЕТ (ДОЛ. США)

1,1 млрд

ОДЕРЖАНО ФІНАНСУВАННЯ

37%

станом на 6 січня 2025 року

## ЯК НАДАТИ ПІДТРИМКУ ДЛЯ РЕАЛІЗАЦІЇ ПЛАНІВ?

### ЗРОБИТИ ВНЕСОК У ГРОШОВІЙ ФОРМІ

Фінансові внески авторитетним гуманітарним організацією є однією з найцінніших та найефективніших форм реагування на надзвичайні гуманітарні ситуації. Донорам державного та приватного сектору пропонується безпосередньо робити грошові внески. Більше інформації в Плані гуманітарних потреб і реагування. Щоб зробити внески до Регіонального плану реагування на потреби біженців, надішліть запит на адресу [RBEEXT@unhcr.org](mailto:RBEEXT@unhcr.org). В умовах роботи, які постійно змінюються, що є характерним для надзвичайних ситуацій, гнучке фінансування – тобто кошти, які не призначені для конкретних цілей, – вкрай важливе для забезпечення ефективного та адаптивного реагування для захисту й допомоги людям, які їх потребують. Гнучкість фінансування дає змогу агентствам та організаціям ефективно планувати розподіл і керувати ресурсами.

### ПОВІДОМИТИ ПРО ВАШІ ГРОШОВІ ВНЕСКИ ЧЕРЕЗ СИСТЕМИ МОНІТОРИНГУ

Повідомлення про грошові внески підвищує прозорість і поліпшує підзвітність реагування, завдяки чому можливо відзначати щедрі внески й визначати прогалини у фінансуванні. Повідомте про внески для Плану гуманітарних потреб і реагування на адресу [fts@un.org](mailto:fts@un.org), використавши для цього онлайн-форму за посиланням [fts.unocha.org](https://fts.unocha.org). Там, де це доречно, важливо надати інформацію про внески для конкретних секторів та/або отриману секторальну підтримку. У разі повідомлення FTS про внески в натуральній формі за можливості просимо надавати короткий опис товарів чи послуг та оцінювану вартість у доларах США або валюті відповідної країни.

Організації, які отримують кошти для реалізації Регіонального плану реагування на потреби біженців для України, звітуватимуть про отримані внески на національному чи регіональному рівні за допомогою онлайн-системи.

Для отримання доступу до системи чи додаткової інформації зверніться за адресою [RBEEXT@unhcr.org](mailto:RBEEXT@unhcr.org) або ознайомтеся з [настановами](#). Партнери також можуть відстежувати отримане фінансування в межах інших регіональних планів допомоги біженцям у межах Refugee Funding Tracker (RFT) за допомогою цієї [форми](#).

### СТАТИ ДОНОРОМ ЦЕНТРАЛЬНОГО ФОНДУ РЕАГУВАННЯ НА НАДЗВИЧАЙНІ СИТУАЦІЇ

Центральний фонд реагування на надзвичайні ситуації (СЕРФ) є швидким та ефективним способом підтримки оперативних заходів гуманітарного реагування. Генеральний секретар ООН закликав забезпечити сукупну річну суми внесків в СЕРФ на рівні один мільярд доларів – ціль, яку схвалила Генеральна Асамблея ООН. СЕРФ забезпечує оперативне фінансування життєво важливих заходів у разі виникнення надзвичайних ситуацій та виділяє кошти в кризових ситуаціях, для яких не вдалося залучити фінансування в достатньому обсязі. Внески приймаються впродовж усього року як від урядових, так і від приватних донорів. СЕРФ потребує постійного надходження коштів. Щоб дізнатися, як стати донором СЕРФ, перейдіть за посиланням: [unocha.org/cerf/donate](https://unocha.org/cerf/donate).

### ЗРОБИТИ ВНЕСОК В ГУМАНІТАРНИЙ ФОНД ДЛЯ УКРАЇНИ

Гуманітарний фонд для України (UHF) є спільним фондом фінансування країни (СФФК). СФФК є інструментами фінансування гуманітарної діяльності, які отримують нецільові кошти від численних донорів для виділення в разі виникнення гуманітарних потреб, пріоритетність яких визначається залежно від ситуації на основі спільного планування та інклюзивного процесу прийняття рішень. UHF сприяє здійсненню координованих заходів гуманітарного реагування й підтримує реалізацію Плану гуманітарного реагування в Україні. Для отримання більш докладної інформації про СФФК див.: [unocha.org/our-work/humanitarian-financing/country-based-pooled-funds-cbpf](https://unocha.org/our-work/humanitarian-financing/country-based-pooled-funds-cbpf) та підпишіться на @CBPFs на Twitter. Ви також можете зробити внесок на адресу Гуманітарного фонду для України за посиланням: [crisisrelief.un.org/ukraine](https://crisisrelief.un.org/ukraine)

### ЗРОБИТИ ВНЕСОК У НАТУРАЛЬНІЙ ФОРМІ

Пожертви у вигляді найнеобхідніших товарів та послуг вкрай важливі. Донори можуть звертатися безпосередньо до організацій, щоб оцінити й задовольнити найбільш нагальні потреби в пожертвах у натуральній формі. Це також допоможе уникнути непотрібних внесків, які можуть не відповідати визначеним потребам чи міжнародним стандартам якості.

## БЕРІТЬ УЧАСТЬ В ГРОМАДСЬКІЙ ПІДТРИМЦІ, СПІЛЬНІЙ АДВОКАЦІЙНІЙ РОБОТІ ТА ІННОВАЦІЙНИХ РІШЕННЯХ

Підтримуйте працівників, родини й громади, які постраждали внаслідок катастроф і війни. Співпрацюйте з гуманітарною спільнотою та додайте свій голос до заходів адвокації для припинення бойових дій. Поширюйте заяви Організації Об'єднаних Націй та гуманітарних партнерів та закликайте всі сторони виконувати свої зобов'язання для забезпечення швидкої,

безпечної та безперешкодної гуманітарної допомоги мирним мешканцям, які її потребують, та свободи пересування та доступу мирних мешканців до допомоги, без загрози обстрілів. Згідно з умовами Глобального договору щодо біженців та з дотриманням принципу загальносупільного підходу, співпрацюйте з громадянським суспільством, представниками бізнесу та посадовими особами для допомоги постраждалим від надзвичайної ситуації в Україні та поточних криз у всьому світі.

### УКРАЇНА

Жінки, які були вимушені покинути свої домівки в селах охопленої війною Донецької області, наразі мешкають у місці тимчасового проживання для осіб старшого віку в Дніпрі. МТП функціює за підтримки гуманітарних організацій. Фото: УКГС / Вікторія Андрієвська





Щоб ознайомитися з повними планами, відскануйте QR-коди нижче

ПГПР



РПРПБ

