



МИСТЕЦЬКІ ШКОЛИ:  
доступне освітнє середовище

Посібник підготовлений в рамках проєкту «Мистецька освіта без обмежень», який здійснює Міністерство культури та інформаційної політики України (МКІП) спільно з ВГО «Національна Асамблея людей з інвалідністю України». Діяльність пілотного проєкту спрямована на впровадження Концепції інклюзивної мистецької освіти.

Мистецькі школи: доступне освітнє середовище. Посібник / Автори: Байда Л.Ю., Грибальський Я.В., Журбенко О.М. – Київ: ВГО НАІУ, 2020. – 36 с.

Фото в посібнику використані з архіву ВГО «Національна Асамблея людей з інвалідністю», особистих архівів авторів, Євгена Свєта, інтернет-видань. Фото на обкладинці – Sharon McCutcheon: Pexels.

У виданні представлені практичні рекомендації для створення доступного, безпечного освітнього середовища мистецьких шкіл.

Посібник орієнтований на представників управлінь культури, фахівців, адміністрації, викладачів мистецьких шкіл та всіх заінтересованих осіб, які працюють на ниві впровадження інклюзивного навчання в мистецьких школах.

## Розділ 1

Мистецькі школи та інклюзивна освіта.....4

## Розділ 2

Доступність освітнього середовища мистецьких шкіл ..... 9

Врахування елементів доступності..... 12

Приклади ..... 15

## Розділ 3

Універсальний дизайн в мистецьких школах..... 29

# Розділ 1

## Мистецькі школи та інклюзивна освіта<sup>1</sup>



Мистецтво у всьому своєму різноманітті є важливою складовою всебічної освіти для повноцінного розвитку особистості. Сьогодні навички, цінності та поведінка, які пропагує мистецька освіта, є як ніколи першорядними.

Ці компетенції – креативність, співпраця та творче розв'язання проблем – розвивають стійкість, виховують сприйняття культурного різноманіття та свободу вираження поглядів, а також розвивають навички інновацій та критичного мислення. Як вектор діалогу у найвищому розумінні, мистецтво пришвидшує соціальну інтеграцію та толерантність у наших мультикультурних, пов'язаних суспільствах...

ЮНЕСКО закликає підтримувати мистецьку освіту в школі та за її межами...”<sup>2</sup>

<sup>1</sup> Термінологія використовується відповідно до чинного законодавства України.

<sup>2</sup> ЮНЕСКО, Резолюція 36/C55



Рівність доступу до освіти кожній особі в Україні гарантовано Конституцією, міжнародними угодами, ратифікованими нашою державою, нормативно-правовими актами у сфері освіти.

Початкову мистецьку освіту надають мистецькі школи, які здійснюють свою діяльність на підставі чинного законодавства<sup>3</sup>. Вона має бути доступна для кожної дитини, яка виявила бажання або зацікавленість опанувати той чи інший вид мистецтва з урахуванням її здібностей та можливостей.

Мистецька освіта має довгострокові переваги для дітей: задовольняє різноманітні освітні потреби кожного учня та відкриває нові перспективи в старшому віці; виховує толерантність та повагу до людського різноманіття; сприяє набуттю нових навичок та покращує результати вивчення інших дисциплін; стимулює творчість та розкриває потенціал кожної особистості. Для дітей з особливими освітніми потребами мистецтво це додаткова форма спілкування, інтеграції та включення в громаду, це можливість вираження почуттів, думок і спостережень, а також для дітей зі складними порушеннями, інвалідністю мистецтво може виступати, як певний вид терапії.

Впровадження інклюзивної освіти в мистецьких школах набуває все більшої актуальності, особливо після прийняття МКП. Концепції впровадження інклюзивної освіти<sup>4</sup> в мистецьких школах, яка базується на принципах прийняття та включення всіх учнів.

<sup>3</sup> Закон України «Про освіту», Закон України «Про позашкільну освіту», Закон України «Про культуру», Постанови Кабінету Міністрів України, Накази Міністерства культури та інформаційної політики України, рішення місцевих органів влади та ін.

<sup>4</sup> Далі Концепція, прим авт.

Для реалізації Концепції провадження інклюзивної освіти в мистецьких школах мають значення наступні аспекти:

- **РОЗУМІННЯ** адміністрацією та викладачами мистецьких шкіл принципів інклюзивного навчання.
- Забезпечення постійного **ПРОФЕСІЙНОГО РОЗВИТКУ** посадових осіб дотичних до прийняття рішень у сфері мистецької освіти, адміністрацій, викладачів щодо питань інклюзивної освіти.
- **ВИЯВЛЕННЯ ТА УСУНЕННЯ БАР'ЄРІВ**, які заважають створенню рівних умов для всіх учнів.
- **ЗАБЕЗПЕЧЕННЯ РІВНОСТІ МОЖЛИВОСТЕЙ** та ресурсів для навчання всіх дітей.
- **СТВОРЕННЯ УМОВ** для присутності, участі та досягнень всіх учнів.
- **ПІДВИЩЕННЯ УВАГИ** до дітей, які потребують тимчасової або постійної підтримки.
- **СТВОРЕННЯ ДОСТУПНОГО, БЕЗПЕЧНОГО** освітнього середовища для всіх учасників процесу.
- **ВПРОВАДЖЕННЯ ПРИНЦИПІВ УНІВЕРСАЛЬНОГО ДИЗАЙНУ**.
- **НАЛЕЖНЕ ФІНАНСУВАННЯ**, технічні ресурси, розумне пристосування для дітей з інвалідністю.
- **МІЖВІДОМЧА СПІВПРАЦЯ. ЗАЛУЧЕННЯ БАТЬКІВ**.

Усвідомлення та прийняття змін – це навчання, спосіб мислення та дій для всіх учасників процесу: посадових осіб; адміністрацій та викладачів мистецьких шкіл; батьків; фахівців, які працюють з дитиною з особливими освітніми потребами. Успішному втіленню змін сприяє: чітка мета; реалістичні цілі; мотивація; підтримка; ресурси; оцінка.

### ОСОБА З ОСОБЛИВИМИ ОСВІТНИМИ ПОТРЕБАМИ –

особа, яка потребує додаткової постійної чи тимчасової підтримки в освітньому процесі з метою забезпечення її права на освіту.

(Закон України «Про освіту»)

### ОСОБИ З ІНВАЛІДНІСТЮ –

особи зі стійкими фізичними, психічними, інтелектуальними або сенсорними порушеннями, які при взаємодії з різними бар'єрами можуть заважати їхній повній та ефективній участі в житті суспільства нарівні з іншими.

(Конвенція ООН про права осіб з інвалідністю)

### ІНКЛЮЗИВНЕ НАВЧАННЯ –

система освітніх послуг, гарантованих державою, що базується на принципах недискримінації, врахування багатоманітності людини, ефективного залучення та включення до освітнього процесу всіх його учасників.

(Закон України «Про освіту»)

### ІНКЛЮЗИВНЕ ОСВІТНЄ СЕРЕДОВИЩЕ –

сукупність умов, способів і засобів їх реалізації для спільного навчання, виховання та розвитку здобувачів освіти з урахуванням їхніх потреб та можливостей.

(Закон України «Про освіту»)

Основні переконання, які властиві інклюзивному навчанню:

- ✓ Кожна дитина має право на освіту.  
**УСІ ДІТИ МОЖУТЬ НАВЧАТИСЬ І ДОСЯГТИ УСПІХІВ В МИСТЕЦТВІ.**
- ✓ Кожен/на може натрапляти на труднощі у навчанні та може потребувати допомоги.
- ✓ Людські відмінності та цінності збагачують суспільство. Дискримінаційне ставлення, поведінка повинні піддаватись критиці.
- ✓ Потрібно готувати дітей до життя в інклюзивному суспільстві, якому властива толерантність, повага до людської гідності, і яке приймає людське різноманіття.
- ✓ Інклюзивне навчання – командна робота.
- ✓ Викладачі, фахівці, адміністрація шкіл потребують постійної підтримки в отриманні знань.
- ✓ Освіта – процес, який триває впродовж життя.

Три принципи, які мають важливе значення для включення дітей з інвалідністю в інклюзивний освітній процес: доступність, універсальний дизайн, розумне пристосування.

Відповідно до Конвенції ООН про права осіб з інвалідністю питання *доступності включають: фізичне оточення, транспорт, інформацію, зв'язок, зокрема інформаційно-комунікаційні технології та системи, послуги*. Питання доступності регулюються нормативними документами, наприклад, державними будівельними нормами, стандартами для транспорту, застосуванню веб контенту, надання послуг тощо.

Інформаційно-комунікаційні технології (ІКТ) є збірним терміном, який охоплює будь-які інформаційні та комунікаційні пристрої або програми та їхній контент. Під таке визначення підпадає широке коло технологій доступу, будь то радіо, телебачення, супутники, мобільні телефони, дротяні лінії зв'язку, комп'ютери, мережеве обладнання та програмне забезпечення.<sup>5</sup>

*Поняття «розумне пристосування»* застосовується у різних сферах для подолання бар'єрів, які виникають у *конкретної* людини. Цей принцип спрямований на досягнення індивідуальної справедливості з урахуванням людської гідності та самостійності. Відмова в розумному пристосуванні є дискримінацією. Розумне пристосування може застосовуватись, коли у *особи/дитини* виникає певна ситуація, яка потребує втручання.

<sup>5</sup> Комітет ООН про права осіб з інвалідністю. Зауваження загального порядку №2.

Відповідно до Закону України «Про освіту» *розумне пристосування* – це запровадження, «якщо це потрібно в конкретному випадку, необхідних модифікацій і адаптацій з метою забезпечення реалізації особами з особливими освітніми потребами конституційного права на освіту нарівні з іншими особами»<sup>6</sup>.

Декілька прикладів застосування розумного пристосування в школі:

- зміна місця розташування класу (з верхніх поверхів на перший);
- забезпечення різних форм комунікації;
- використання матеріалів в альтернативних форматах;
- надання послуги перекладача жестової мови;
- використання підйомника;
- застосування допоміжних технологій.

*Концепція універсального дизайну* виникла в 1970 роках у галузі архітектури та була спрямована на врахування різноманіття людей, приділяючи особливу увагу залученню і рівності. Рон Мейс<sup>7</sup>, американський архітектор, перший використав термін «універсальний дизайн» та разом з групою архітекторів, дизайнерів та інженерів розробив сім його принципів, які нині застосовуються у різних сферах: освіта, архітектура, медицина, спорт, дозвілля, транспорт, послуги, інформаційні технології тощо.

<sup>6</sup> [https://zakon.rada.gov.ua/laws/show/995\\_g71](https://zakon.rada.gov.ua/laws/show/995_g71).

<sup>7</sup> Мав фізичні порушення.

В Законі України «Про освіту» надається таке визначення: «*універсальний дизайн у сфері освіти* – дизайн предметів, навколишнього середовища, освітніх програм та послуг, що забезпечує їх максимальну придатність для використання всіма особами без необхідної адаптації чи спеціального дизайну»<sup>8</sup>.

### СІМ ПРИНЦИПІВ УНІВЕРСАЛЬНОГО ДИЗАЙНУ:

1. РІВНОПРАВНЕ ВИКОРИСТАННЯ
2. ГНУЧКІСТЬ У ВИКОРИСТАННІ
3. ПРОСТЕ ТА ІНТУЇТИВНЕ ВИКОРИСТАННЯ
4. СПРИЙНЯТТЯ ІНФОРМАЦІЇ, НЕЗАЛЕЖНО ВІД СЕНСОРНИХ МОЖЛИВОСТЕЙ КОРИСТУВАЧІВ
5. ТЕРПИМІСТЬ ДО ПОМИЛОК
6. НИЗЬКИЙ РІВЕНЬ ФІЗИЧНИХ ЗУСИЛЬ
7. НАЯВНІСТЬ НЕОБХІДНОГО РОЗМІРУ ТА ПРОСТОРУ

<sup>8</sup> <https://zakon.rada.gov.ua/laws/show/2145-19>. Термін універсальний дизайн використовується в законодавчо-нормативних актах з питань освіти.



## Розділ 2

# Доступність освітнього середовища мистецьких шкіл

Доступність, як це визнано в Конвенції ООН про права осіб з інвалідністю є однією з попередніх умов забезпечення реалізації прав для людей з інвалідністю, їхнього доступу до всіх сфер життя, можливості брати участь і робити свій внесок в повному обсязі та в рівній мірі в суспільство.

Діти з інвалідністю, функціональними порушеннями не зможуть скористатись своїм правом на освіту, яке задеклароване державою, якщо до нього немає «доступу». Наприклад, вони можуть зіштовхнутись з бар'єрами через недоступність мистецьких шкіл та процесу навчання. Діти, які пересуваються на кріслах колісних не зможуть відвідувати школу, якщо єдиний спосіб входу до неї – сходи; незрячі діти не зможуть оцінити витвір мистецтва на занятті з графіки/скульптури, якщо немає опису в доступному форматі: (аудіо, шрифт Брайля та ін.); нечуючі діти не зможуть працювати

над малюнком, ставити танцювальну композицію, якщо немає перекладача жестової мови; дитина з інтелектуальними порушеннями не зможе скористатись запропонованим текстом для всіх учнів, якщо він не буде викладений простою мовою.

**ДОСТУПНІСТЬ ОСВІТНЬОГО СЕРЕДОВИЩА –  
ЦЕ УСУНЕННЯ НАЯВНИХ БАР'ЄРІВ, ЯКІ ЗАВАЖАЮТЬ  
ДИТИНІ З ОСОБЛИВИМИ ОСВІТНІМИ ПОТРЕБАМИ  
СКОРИСТАТИСЬ СВОЇМ ПРАВОМ НА ОСВІТУ.**

Доступність освітнього середовища стосується архітектурної та інформаційної доступності, планування навчального процесу, політики закладу, підготовки викладачів до роботи з дітьми з особливими освітніми потребами, співпраці з батьками тощо.

В даному посібнику розглядатимуться питання забезпечення архітектурної доступності в музичних школах, що передбачає:

- **ПІДХІД ДО ДОСТУПНОСТІ, ЯК ДО ПРОЦЕСУ.** Питання доступності є частиною плану роботи закладу.
- **РОЗПОДІЛ ОБОВ'ЯЗКІВ ТА ВІДПОВІДАЛЬНІСТЬ.** Визначена особа, яка несе відповідальність за питання доступності.
- **ПОБУДОВУ СТОСУНКІВ.** Батьки, викладачі, діти поінформовані про наявні бар'єри і про те, що заклад намагається їх вирішити. План доступності відкритий для усіх заінтересованих осіб. Пошук громадської організації, або будівельної кампанії, які займаються питаннями доступності, налагодження співпраці.
- **ПРОВЕДЕННЯ ПОЧАТКОВОГО АНАЛІЗУ – АУДИТУ ДОСТУПНОСТІ.** Щоб знати, що потрібно змінювати, необхідно проаналізувати, які є бар'єри. Запросіть до співпраці батьків, представників громадських організацій та фахівців.
- **ПОСТАНОВКИ РЕАЛЬНИХ ЦІЛЕЙ, ЯКИХ МОЖНА ДОСЯГТИ.** Підготуйте поетапний план усунення бар'єрів з фінансовим обґрунтуванням.
- **ПОШУК ПРИХИЛЬНИКІВ.** Чи може громада бути зацікавлена в приміщенні вашого закладу, якщо воно буде відповідати стандартам доступності?
- **ВИКОРИСТАННЯ ПОЗИТИВНОГО ДОСВІДУ.** Розповіді про ваші позитивні результати в питаннях створення доступності.

Створення доступного закладу для дітей з інвалідністю розпочинається з розуміння їхніх потреб. Наприклад.

### ДІТИ З ПОРУШЕННЯМИ ЗОРУ МОЖУТЬ:

- ✓ витрачати великі зусилля, щоб побачити та розрізнити певні кольори; читати ноти, самостійно пересуватись приміщенням та орієнтуватись в ньому;
- ✓ використовувати допоміжні засоби, які допомагають їм бачити (лупа, окуляри тощо);
- ✓ покладатись на тактильне сприйняття предметів або «зчитування» інформації з цифрового пристрою; орієнтуватись за напрямними та кольоровим маркуванням поверхів закладу тощо.

**МОЖУТЬ РОЗРАХОВУВАТИ НА СТВОРЕННЯ ДОСТУПНОСТІ ДЛЯ ДІТЕЙ З ПОРУШЕННЯМИ ЗОРУ.**

#### ДІТИ З ПОРУШЕННЯМ СЛУХУ МОЖУТЬ:

- ✓ знаходитись в комунікаційному вакуумі і не розуміти навчального матеріалу;
- ✓ застосовувати допоміжні засоби, які допомагають їм чути (слухові апарати, імпланти); комунікувати (планшети для спілкування з перекладачем жестової мови, смартфони зі спеціальними програмами тощо);
- ✓ покладатись на послуги перекладача жестової мови; піктограми для орієнтування в закладі; наявність індукційної петлі тощо.

**МОЖУТЬ РОЗРАХОВУВАТИ НА СТВОРЕННЯ ДОСТУПНОСТІ ДЛЯ ДІТЕЙ З ПОРУШЕННЯМИ СЛУХУ.**

#### ДІТИ З ФІЗИЧНИМИ ПОРУШЕННЯМИ МОЖУТЬ:

- ✓ не мати *контролю над м'язами*, які необхідні під час навчання (малюнок, танці, музичні заняття); достатніх *навиків мобільності*; управління кріслом колісним;
- ✓ покладатись на допоміжні пристрої, розумне пристосування, допомогу супроводжуючої особи.

**МОЖУТЬ РОЗРАХОВУВАТИ НА СТВОРЕННЯ ДОСТУПНОСТІ ДЛЯ ДІТЕЙ З ФІЗИЧНИМИ ПОРУШЕННЯМИ.**

#### ДІТИ З ІНТЕЛЕКТУАЛЬНИМИ ПОРУШЕННЯМИ МОЖУТЬ:

- ✓ мати проблеми з розумінням та сприйняттям мови оточуючих; соціальною уявою та взаємодією; порушенням мобільності;
- ✓ використовувати для спілкування картки із символами; жестову мову; позначення, піктограми; допоміжні пристрої.

**МОЖУТЬ РОЗРАХОВУВАТИ НА СТВОРЕННЯ ДОСТУПНОСТІ ДЛЯ ДІТЕЙ З ІНТЕЛЕКТУАЛЬНИМИ ПОРУШЕННЯМИ.**

## Врахування елементів доступності

### СЕРЕДОВИЩЕ НАВКОЛО ЗАКЛАДУ

- Зупинка громадського транспорту, яка розташована неподалік із закладом, повинна бути зручною для висадки/посадки маломобільних громадян, а шляхи від зупинки до навчального закладу повинні бути безпечними і безбар'єрними.
- Якнайближче до входу в будівлю повинна бути можливість для під'їзду автотранспорту з метою висадки/посадки з/в автомобіля, а також місця для паркування автотранспорту осіб з інвалідністю.
- Пішохідні доріжки з рівним покриттям, відповідної ширини.
- Хвіртка легко відкривається, належної ширини; за необхідності наявність кнопки виклику з переговорним пристроєм персоналу, яка розташована на відповідній висоті.
- Гілки дерев, кущі та будь-які інші предмети не створюють небезпеку звисаючи або виступаючи на пішохідні шляхи/тротуари.
- Застосовані орієнтаційні підказки й контрастні предмети для легкого орієнтування.

### ВХІД У БУДІВЛЮ

- Наявність таблички з назвою закладу.
- Навіс з водовідводом над ганком перед входом.
- При наявності сходів має бути нормативний пандус (відповідний кут нахилу, поручні, неслизьке покриття тощо).
- Перша та остання сходинки мають бути промарковані (усі сходи повинні бути однакової висоти, а покриття має бути неслизьким).
- Складні двері повинні мати контрастне маркування.
- Двері мають бути відповідної ширини, відкриватись без зусиль.

#### ВЕСТИБЮЛЬ

- Достатнє природне та штучне освітлення.
- Напрявні, піктограми, що вказують напрям руху.
- Наявна світлозвукова система оповіщення про небезпеку (пожежу, тощо).
- Зрозуміла навігаційна система у всьому приміщенні (систему орієнтирів та контрастність кольорів).
- Наявність мнемосхеми.
- Підлога має неслизьке покриття, контрастні та тактильні напрямні.
- Наявність місць очікування.

#### СХОДИ

- Сходи однакові за шириною поступу і висотою підйому.
- Перша та остання сходинки промарковані яскравим контрастним кольором.
- З двох сторін сходів наявні поручні.

#### КОРИДОРИ

- Підлога з неслизьким покриттям.
- Тактильні напрямні, поручні.
- Освітлення природне та штучне.
- Використання кольорового маркування поверхів.
- Наявність табличок біля кабінетів.
- Відсутність габаритних предметів, які можуть заважати руху.



#### КАБІНЕТИ/ КЛАСИ ДЛЯ ЗАНЯТЬ/ АКТОВІ ЗАЛИ

- Двері відповідної ширини.
- Відсутність порогів.
- Дверні ручки важільного типу.
- Підлога з неслизьким покриттям.
- Достатньо місця для колективних занять (урахування індивідуальних потреб дітей з інвалідністю).
- Столи з регулюванням висоти, стільці/крісла зручні для використання різними віковими групами.
- Вільний доступ до сцени.
- За необхідності застосування відповідного розумного пристосування.

#### ТУАЛЕТНІ ПРИМІЩЕННЯ

- При вході є інформаційна табличка з міжнародним символом доступності та надписом шрифтом Брайля.
- Відповідна ширина дверей та кабіни враховують потреби осіб, що користуються кріслом колісним.
- Двері кабіни мають зачинятися і відчинятися назовні, а дверна защіпка бути зручною для захвату однією рукою.
- Наявна раковина для миття рук з урахуванням вікових параметрів дітей.
- Дозатори мила, тримачі туалетного паперу та сушки для рук слід розташовувати на відповідній висоті.
- Змішувачі/крани подачі води мають бути зручними (важільного типу або автоматичної (сенсор) подачі води).
- Біля унітаза встановлюються допоміжні поручні.
- Гачок, вішалка в кабіні розташовані на відповідній висоті з урахуванням вікових параметрів дітей.
- Наявна тривожна сигналізація в кабіні туалетного приміщення.

# Приклади

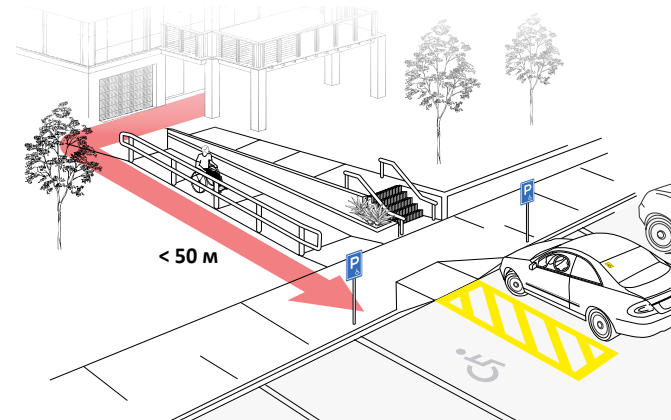
## ПРИЛЕГЛА ТЕРИТОРІЯ



Наявність таблички з назвою закладу, а також з переговорним пристроєм типу «домофон» із позначенням «Міжнародним символом доступності».

На прилеглий території на шляхах руху пішоходів не повинно бути звисаючих предметів на висоті від 0,7 м до 2,1 м (наприклад, гілки дерев тощо). Також не повинні виступати жодні предмети більше ніж на 0,1 м (наприклад, кущі).

### МІСЦЯ ДЛЯ ПОСАДКИ І ВИСАДКИ З АВТОТРАНСПОРТУ, А ТАКОЖ МІСЦЯ ДЛЯ ПАРКУВАННЯ АВТОТРАНСПОРТУ ОСІБ З ІНВАЛІДНІСТЮ



Неподалік від входу, але не далі, як 50 м повинні бути місця для під'їзду а/т з метою висадки/посадки, а також паркування а/т осіб з інвалідністю.



**5.38**



**7.17**



**1.3**

Ці місця повинні бути позначені дорожніми знаками ПДР:

5.38 «Місце для стоянки», з табличкою.

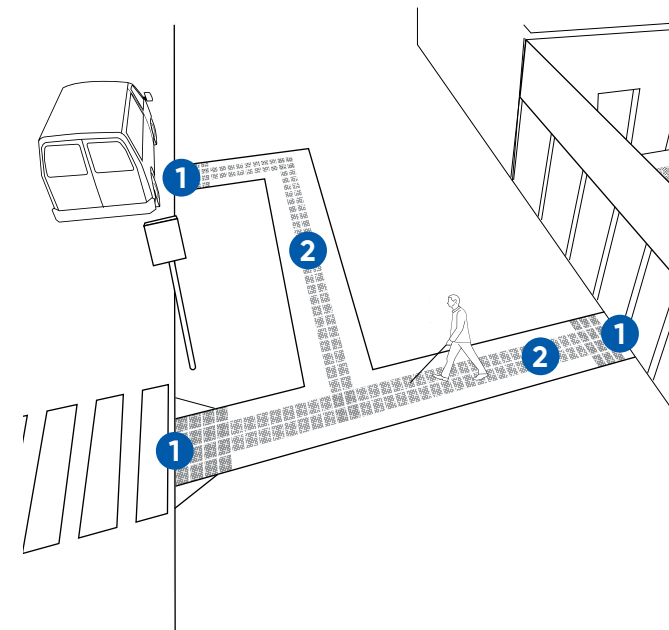
7.17 «Особа з інвалідністю».

Та дорожньою розміткою 1.3, котра позначає місця стоянки транспортних засобів, які перевозять осіб з інвалідністю.

Ширина паркування а/м повинна бути не менше 3,5 м.



Покриття пішохідних шляхів/тротуарів повинно бути рівним, без вибоїн та тріщин. Ширина швів між плитами заощення повинна бути не більше, як 1,5 см.



- 1** Тактильна плитка (попереджувача).
- 2** Тактильна плитка (направляюча).

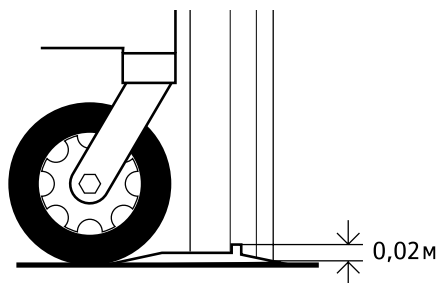
Шлях від місця паркування до будівлі також має бути безпечним, безбар'єрним, з орієнтирами для осіб з порушенням зору.



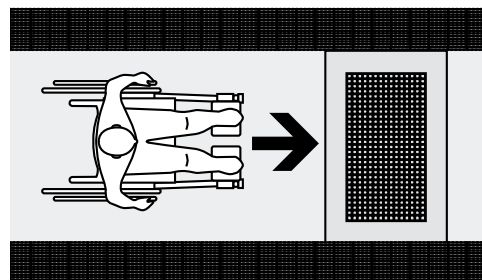
### ВХІД В БУДІВЛЮ



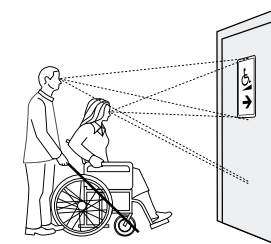
Будівля повинна мати чітку ідентифікацію об'єкта та доступний вхід.



В дверному проході не повинно бути порогів. Якщо ж з об'єктивних причин вони є вкрай необхідними, то їхня висота не може перевищувати 2 см і вони повинні мати з обох боків скоси.



При необхідності решітки/щітка для витирання ніг повинні бути в рівень із поверхнею покриття підлоги, а отвори щілин не більше як 1,5x1,0 см.



Для людей з порушенням слуху повинна бути система візуальної інформації. Для людей з порушенням зору повинна бути система тактильної та звукової інформації.

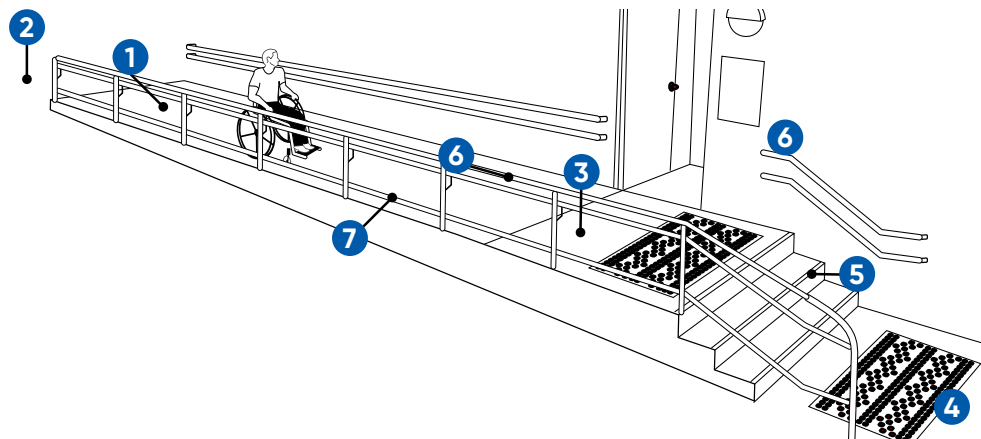


### ПАНДУСИ

Якщо є сходи, то має бути і пандус<sup>9</sup>, або інший альтернативний спосіб входу (ліфт чи підйомник).



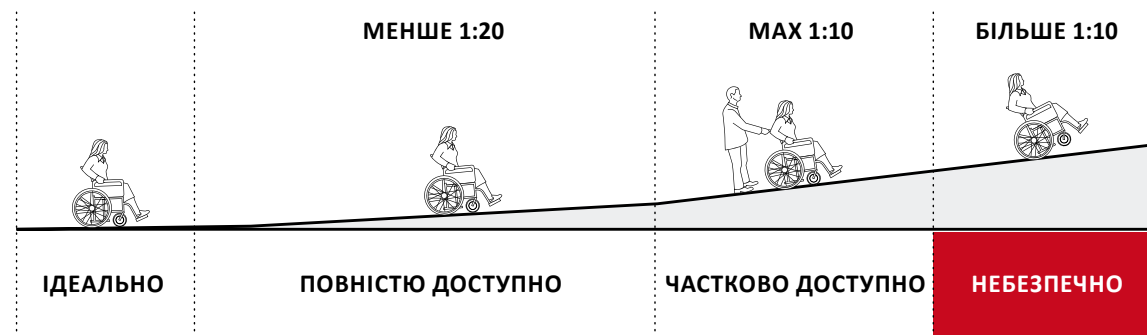
Як мінімум один вхід у будівлю громадського призначення повинен бути доступним для маломобільних груп населення.



- 1 Поверхня пандуса (максимальний нахил і довжина).
- 2 Горизонтальна площадка на початку пандуса.
- 3 Горизонтальна площадка перед вхідними дверима.
- 4 Тактильний елементи попередження (на поверхні перед сходами).
- 5 Сходи з маркуванням.
- 6 Поручні по обидва боки пандуса і сходів.
- 7 Бортик, мін. 150 мм ширина між поручнями.

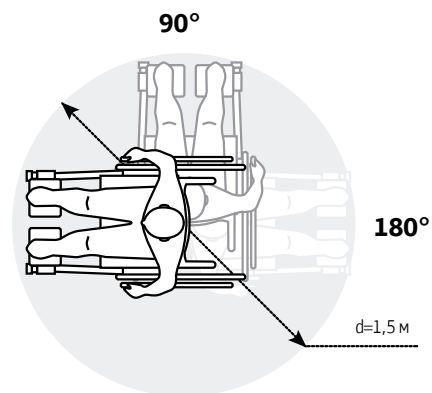
Дуже важливо зробити правильний спуск, оскільки занадто стрімкий ухил може виявитися небезпечним для людини, яка самостійно пересувається в інвалідному візку.

<sup>9</sup> Похила площина, яка з'єднує дві різновисокі горизонтальні поверхні і влаштовується для переміщення колісних засобів і людей з однієї площини на іншу. Безпечним пандусом може бути лише тоді, коли ця похила площина є суцільною і відповідає нормативним вимогам.

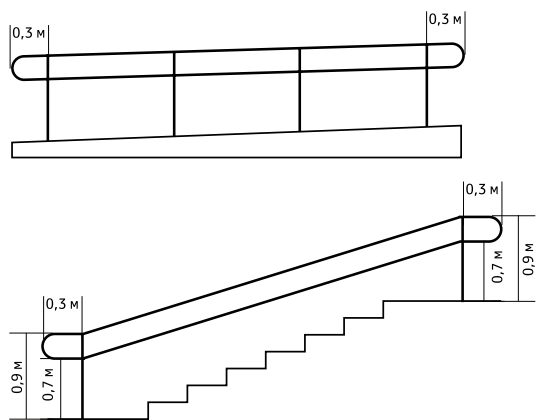


Бажаний нахил пандуса становить 5 % (1:20), максимально прийнятний кут нахилу – 8 % (1:12), небезпечний – 12 % (1:8).

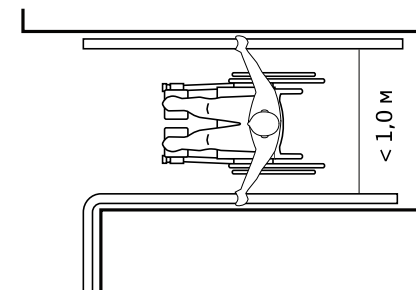
Матеріал, який використовується для покриття пандуса, повинен бути жорстким, не ковзким і легким у догляді. Необхідно також забезпечити ефективну дренажну систему з метою запобігання напливу води.



Достатньо площі для маневрування кріслом колісним (з розрахунком площі для маневрування діаметр 1,5 м).



Зовнішні сходи і пандуси повинні мати поручні. Завершальні частини поручня повинні бути довші маршу або похилої частини пандуса на 0,3 м.

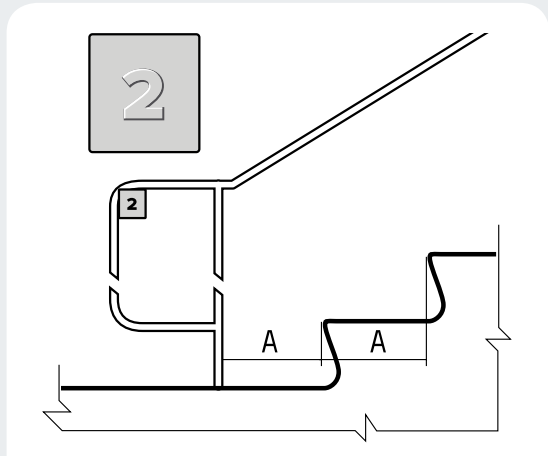
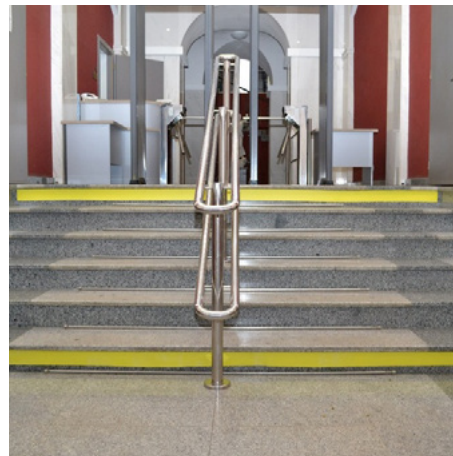


Наявність поручнів і відбійного бортика з обох боків пандуса.

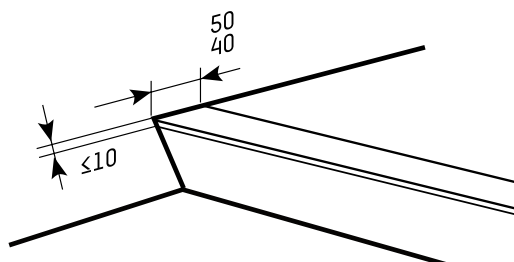
### СХОДИ



Зони, де змінюється рівень підлоги, є місцями потенційної небезпеки для МГН у цілому та особливо для осіб з порушеннями зору. Перша і остання сходинки мають бути промарковані.



Сходи всередині будівлі повинні мати безперервні поручні з обох боків сходових маршів.

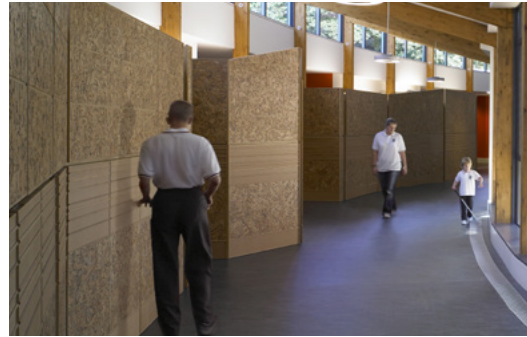


Ребра сходинок сходових маршів, принаймні 1-шої і останньої, повинні мати контрастне маркування.



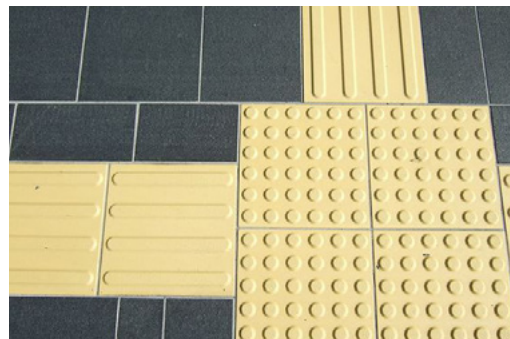
На кожному поверсі на стіні повинно бути позначення номеру поверху, котре повинно бути також продубльовано випуклим шрифтом та/або шрифтом Брайля на поручні.

#### КОРИДОР



Оздоблення із контрастного матеріалу і за кольором, і за фактурою, а також поручні на стінах – служать орієнтиром для осіб з порушеннями зору.

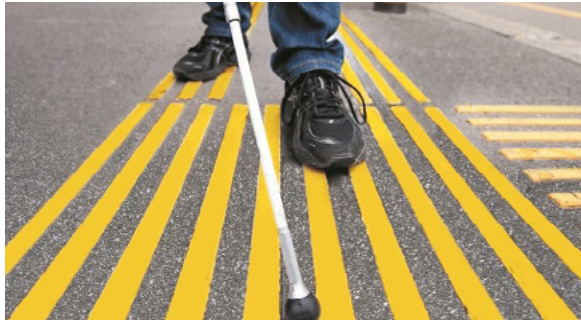
#### ПОПЕРЕДЖУВАЛЬНА ПОВЕРХНЯ



Усічені сфери – індикатор небезпеки. Сигналізує про перешкоду на шляху проходження людини через 80 см від місця укладання.



### НАПРЯМНА ПОВЕРХНЯ

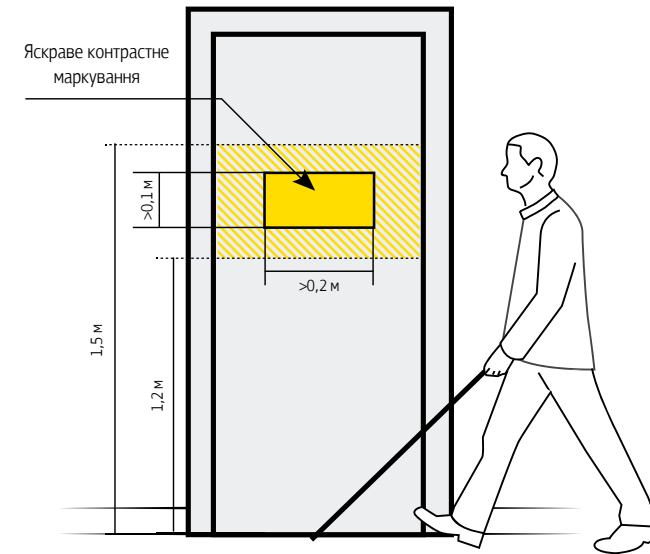


Поздовжні опуклі смуги на тактильній плитці, які на дотик (кінестетичним шляхом) вказують напрямок руху.



Територія школи-інтернату № 5 в Подільському районі м. Києва.

### КОНТРАСТНЕ МАРКУВАННЯ НА ДВЕРЯХ



Двері з прозорими полотнами повинні мати контрастне маркування на рівні не нижче 1,2 м і не вище 1,5 м.



### ПЛАНИ БУДІВЛІ, НАВІГАЦІЯ, МНЕМОСХЕМИ



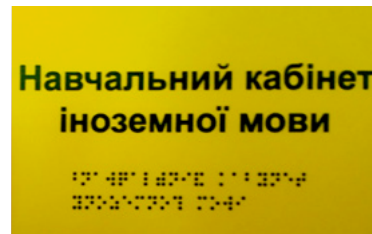
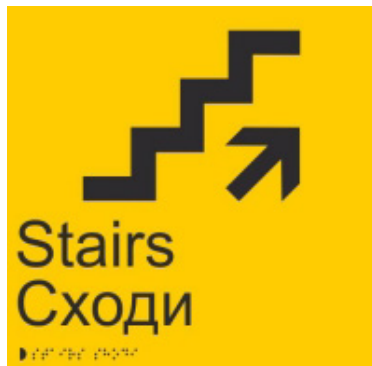
Застосування навігації для всіх відвідувачів, в т.ч. для дітей з різними функціональними порушеннями.



### МНЕМОСХЕМА

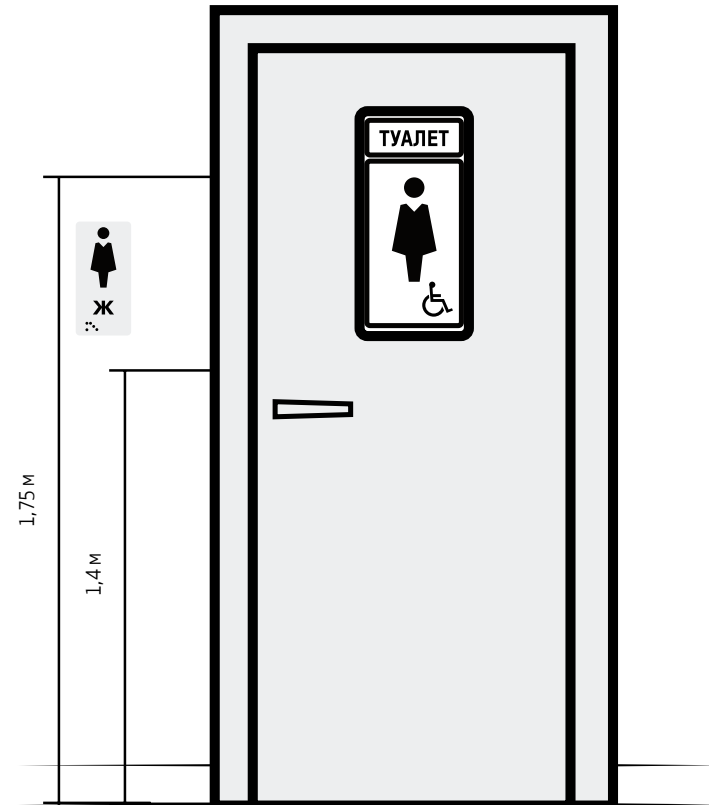
Засіб забезпечення безперешкодної навігації осіб з порушенням зору, що являє собою тактильний план, який допомагає зорієнтуватися незрячим особам (та іншим відвідувачам) на певному поверсі будівлі.

## ТАКТИЛЬНІ ІНФОРМАЦІЙНІ ПОЗНАЧКИ



Тактильними позначками (ТП) позначаються:

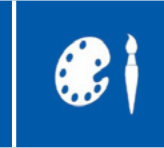
- номер поверху на поручнях чи перилах сходів (напря́м нанесення символів – зліва на право) та наличниках дверей входу до ліфта;
- номер поверху біля кнопок у ліфтах, кнопок виклику чи зв'язку з персоналом;
- номери кабінетів на горизонтальній площині настінної інформаційної ТС;
- інші об'єкти за необхідністю.



Інформаційні таблички/позначення всередині будівлі повинні дублюватися рельєфними знаками і розташовуватися поруч із дверима з боку дверної ручки та кріпитися на висоті 1,4–1,75 м.



Мистецька майстерня



Образотворча майстерня



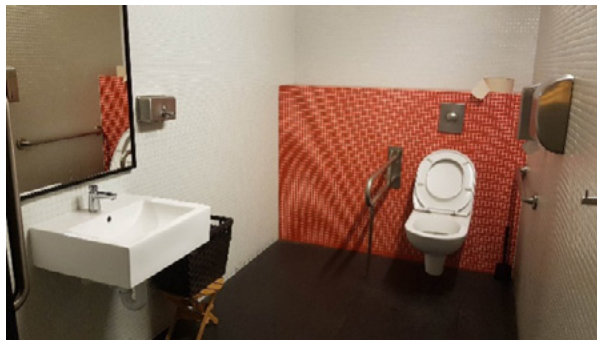
Кабінет музики



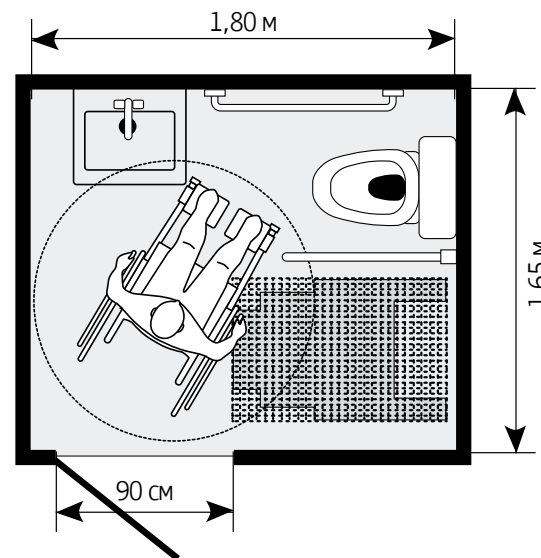
Театральна студія

Місця, котрі пристосовані для осіб з інвалідністю позначаються Міжнародним символом доступності. Усі інші загальні місця позначаються відповідною піктограмою.

### ТУАЛЕТНІ ПРИМІЩЕННЯ

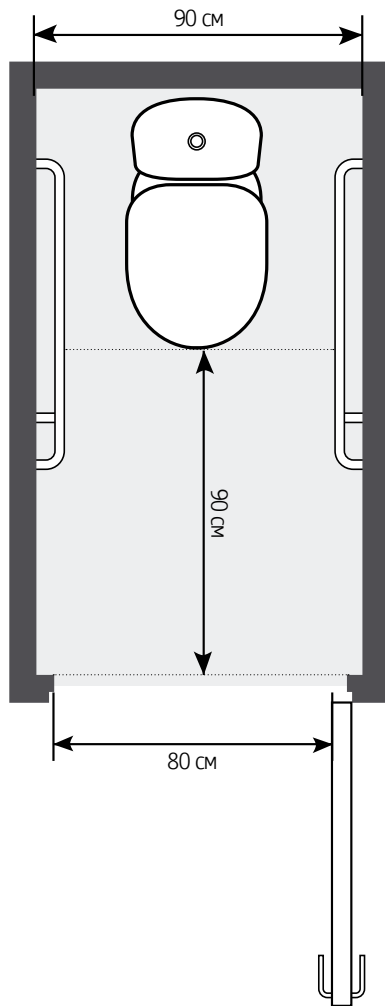


Адаптовані туалетні кабінки/вбиральні повинні бути на кожному відкритому поверсі. Якщо це неможливо, слід облаштувати хоча б один адаптований туалет, розташований окремо.



Розміри універсальної kabini з можливістю маневрувати кріслом-колісним 1,5x1,5 м:

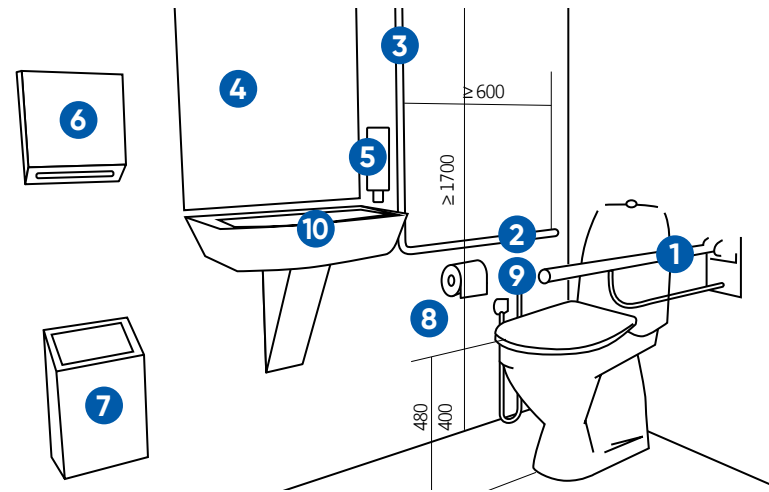
- Ширина 1,65 м.
- Глибина 1,8 м.
- Наявність допоміжних поручнів.
- Двері шириною 90 см, відчиняються назовні.



Якщо ж немає можливості зробити на кожному поверсі універсальну кабінку з розмірами 1,65х1,8 м, то необхідно вишукати можливість в існуючих туалетних приміщеннях одну із кабинок виконати з наступними розмірами:

- Ширина між перегородками 90 см.
- Двері шириною мін 90 см відчиняються назовні.
- Відстань від краю унітаза до дверей мін 90 см.
- Поручні на стінках/перегородках на висоті 75–80 см.

Для осіб з інвалідністю в туалетних приміщеннях дуже важливими є допоміжні поручні та інші пристосування й обладнання. Нижче подається перелік допоміжного обладнання та параметри їх кріплення.



- 1 Відкидний поручень на висоті 20–30 см вище сидіння унітазу.
- 2 Настінний горизонтальний поручень на висоті 20–30 см вище сидіння унітазу.
- 3 Настінний вертикальний поручень.
- 4 Дзеркало, верхня висота мін. 1900 мм, нижня висота макс. 900 мм над підлогою.
- 5 Дозатор мила на висоті від 800 мм до 1100 мм над підлогою.
- 6 Рушники або сушарка 800 мм до 1100 мм над підлогою.
- 7 Відро для сміття.
- 8 Дозатор туалетного паперу 600 мм до 700 мм над підлогою.
- 9 Унітаз з функцією біде або до унітазу підведений змішувач з гігієнічним душем (лійкою).
- 10 Раковина для миття рук з максимальним виступом в 350 мм.

## БЕЗПЕКА ТА ЕВАКУАЦІЯ



Важливо, щоб в будівлі були передбачені вимоги щодо безпеки перебування та евакуації осіб з інвалідністю при надзвичайних ситуаціях. Схема плану евакуації зокрема й осіб з інвалідністю.



Передбачити систему оповіщення звуковою (зліва) та візуальною (зправа) інформацією.



# Універсальний дизайн в мистецьких школах

### ЧОМУ ВАЖЛИВЕ ЗАСТОСУВАННЯ ПРИНЦИПІВ УНІВЕРСАЛЬНОГО ДИЗАЙНУ В МИСТЕЦЬКИХ ШКОЛАХ:

- Забезпечує реалізацію права кожної дитини на освіту.
- Робить навчальний процес доступним для всіх, розкриває здібності кожного, змінює стереотипи до викладання.
- Допомогає врахувати потреби всіх учасників освітнього процесу: учнів, вчителів, фахівців, батьків і навіть громади.
- Усуває бар'єри в системі мистецької освіти.
- Забезпечує підтримку під час навчання тих учнів, які мають особливі освітні потреби.
- Надає можливість дітям з інвалідністю використовувати свій творчий, інтелектуальний та художній потенціал.
- Враховує людське різноманіття, сприяє розвитку сильних сторін і талантів кожного учня.
- Зменшує професійне вигорання викладачів, адміністрацій шкіл.
- Є економічно вигідним підходом.

## ПРИНЦИП ПЕРШИЙ: РІВНОПРАВНЕ ВИКОРИСТАННЯ

Дизайн враховує потреби людей/ дітей із різними здібностями, не обмежує жодну групу користувачів.

### РЕКОМЕНДАЦІЇ

- ✓ Забезпечте рівноцінне користування шкільним середовищем, послугами для всіх дітей, викладачів, батьків.
- ✓ Створіть привабливий дизайн приміщень, класів, коридорів, обладнання, меблів, прилеглої території.
- ✓ Забезпечте безпеку в школі для всіх дітей, викладачів, відвідувачів.
- ✓ Уникайте стигматизації та відокремлення учнів.
- ✓ Впроваджуйте різні способи оцінювання, демонстрації знань учнів.

### ПРИКЛАДИ

- Забезпечення фізичної доступності школи (плаский вхід, доступні для всіх виходи евакуації, доступні приміщення, актові зали, класи хореографії, студії, санітарно-гігієнічні кімнати, зони відпочинку тощо).
- Кольоровий дизайн стін з урахуванням потреб учнів, викладачів, які мають труднощі в розрізненні кольорів та негативне реагування на кольори.
- Кольоровий дизайн меблів враховує потреби усіх дітей.

## ПРИНЦИП ДРУГИЙ: ГНУЧКІСТЬ У ВИКОРИСТАННІ

Дизайн, який відповідає широкому спектру індивідуальних переваг і можливостей користувачів.

### РЕКОМЕНДАЦІЇ

- ✓ Враховуйте різні уподобання та можливості учнів, викладачів.
- ✓ Враховуйте можливості учнів та викладачів, які користуються лівою чи правою рукою.
- ✓ Забезпечте вибір у способах використання інформації.

### ПРИКЛАДИ

- Організація гнучких робочих місць у класі: місця для групової, індивідуальної роботи.
- Меблі (парти, столи, стільці), які регулюються за висотою.
- Альтернативні форми подачі інформації.
- Створення робочого зручного простору для викладача в класі: розташування столу; стільця, які регулюються за висотою; освітлення робочого місця тощо.
- Гнучка навчальна програма (за потреби).
- Забезпечення доступу до інформаційно-комунікаційних технологій.

### ПРИНЦИП ТРЕТІЙ: ПРОСТЕ ТА ІНТУЇТИВНЕ ВИКОРИСТАННЯ

Дизайн легко зрозуміти, незалежно від знань, мовних навичок, набутого життєвого досвіду.

#### РЕКОМЕНДАЦІЇ

- ✓ Забезпечте зворотний зв'язок під час навчання з урахуванням особливостей учня.
- ✓ Застосовуйте предмети, матеріали, організуйте подачу матеріалу так, щоб він був зрозумілий для всіх учнів під час групової індивідуальної роботи.
- ✓ Відповідайте очікуванням користувачів та інтуїції.

#### ПРИКЛАДИ

- Застосування кольорового маркування для стін на різних поверхах школи, в кабінетах/класах.
- Використання піктограм, позначень для кабінетів, поверхів, які прості та зрозумілі для всіх.
- Використання лекційного, інформаційного матеріалу у форматі, який зрозумілий усім. Надання контенту в доступних форматах.
- Організуйте навчальні місця так, щоб максимально забезпечити комфорт, покращити сприйняття та зменшити складність у спілкуванні (наприклад, розташування столів та стільців колом для деяких занять).

### ПРИНЦИП ЧЕТВЕРТИЙ: СПРИЙНЯТТЯ ІНФОРМАЦІЇ, НЕЗАЛЕЖНО ВІД СЕНСОРНИХ МОЖЛИВОСТЕЙ КОРИСТУВАЧІВ

Дизайн передає необхідну інформацію користувачеві, незалежно від умов навколишнього середовища або сенсорних здібностей користувача.

#### РЕКОМЕНДАЦІЇ

- ✓ Забезпечте подання інформації, незалежно від сенсорних здібностей учнів/учня.
- ✓ Використовуйте різні формати подання інформації (письмові, усні, тактильні).
- ✓ Враховуйте сумісність різних пристроїв зі спеціальними програмами, якими користуються учні з фізичними, сенсорними, інтелектуальними порушеннями.
- Враховуйте технічні можливості та рівень знань учнів щодо інформаційно-комунікаційних технологій під час підготовки завдань.
- Забезпечте достатній контраст між важливою інформацією та її «оточенням».

### ПРИКЛАДИ

- Сайт школи має відповідати міжнародним стандартам доступності<sup>10</sup>, інформація на ньому має бути розміщена з урахуванням потреб учнів із сенсорними та інтелектуальними порушеннями.
- Альтернативні форми подачі інформації викладачем (презентація, аудіозапис уроку, онлайн-урок).
- Застосування тактильної плитки або контрастних смуг, призначених для осіб із порушенням зору.
- Використання тактильних зображень для всіх дітей у класі<sup>11</sup>.

## ПРИНЦИП П'ЯТИЙ: ТЕРПИМІСТЬ ДО ПОМИЛОК

Дизайн зводить до мінімуму небезпечні наслідки випадкових дій учнів, викладачів, відвідувачів.

### РЕКОМЕНДАЦІЇ

- ✓ Використовуйте піктограми, позначення для попередження можливості ненавмисних та несвідомих дій зі сторони учнів.

- ✓ Зробіть позначки та ізолюйте усі небезпечні елементи на обладнанні, меблях, в середовищі.
- ✓ Забезпечте надання інформації про безпеку знаками, піктограмами, мовою легкого читання, аудіоповідомлення тощо.
- ✓ Проведіть навчання серед учнів, викладачів щодо наслідків ненавмисних дій.

### ПРИКЛАДИ

- Проведення навчання та роз'яснення інформації для учнів, викладачів з метою надання чітких інструкцій для тієї чи іншої ситуації. Нерідко ненавмисні помилки виникають тоді, коли учні не мають достатньо знань або неправильно оцінюють ситуацію.
- Врахування можливостей комунікації всіх учнів, наприклад, що мають різні порушення; для яких українська мова не є рідною; під час проведення занять, колективних заходів, виставок, концертів.
- Відповідне маркування всіх скляних дверей, травмонебезпечних місць.
- Використання чітких інструкцій, зрозумілих усім учням, щодо плану евакуації або інших надзвичайних ситуацій. Використання альтернативних методів подачі інформації.
- Чіткий та зрозумілий для всіх учнів загальний шкільний план розташування кабінетів, приміщень тощо.

<sup>10</sup> Керівництво по доступності веб-контенту 2.1. <https://www.w3.org/TR/WCAG21/>

<sup>11</sup> ДСТУ ISO 17049:2017 Доступне проектування. Застосування шрифту Брайля на інформаційних вказівниках, обладнанні та приладах (ISO 17049:2013, IDT).

## ПРИНЦИП ШОСТИЙ: НИЗЬКІ ФІЗИЧНІ ЗУСИЛЛЯ

Дизайн може використовуватися зручно, ефективно, з мінімальною втомою.

### РЕКОМЕНДАЦІЇ

- ✓ Забезпечте ефективні та зручні підходи проведення занять для оптимізації ймовірної втоми учнів.
- ✓ Мінімізуйте необхідність постійних фізичних зусиль викладачів через правильно підібране обладнання, розташування меблів, кабінетів.
- ✓ Дозвольте учневі зберігати нейтральне положення тіла.
- ✓ Мінімізуйте стійкі фізичні зусилля.

### ПРИКЛАДИ

- Забезпечення вільного й легкого відкривання дверей в усіх кабінетах (відсутність порогів, ручки важільного типу та ін.).
- Забезпечення використання обладнання кожним учнем, викладачем (замки, ручки, висувні ящики різної висоти).

## ПРИНЦИП СЬОМИЙ: РОЗМІР ТА ПРОСТІР

Дизайн створює відповідний розмір і простір, зручний для всіх учасників освітнього процесу.

### РЕКОМЕНДАЦІЇ

- ✓ Забезпечте відповідний розмір та простір для зручного доступу до приміщень, використання обладнання для різних учнів та викладачів з урахуванням їхніх зросту, віку, розміру тіла, функціональних порушень, інвалідності.
- ✓ Забезпечте достатній фізичний простір у класах, шкільних приміщеннях для учнів, викладачів які використовують допоміжні пристрої.
- ✓ Продумайте раціональне використання простору в класі з урахуванням індивідуальних потреб учнів та викладача.
- ✓ Забезпечте «чітку лінію зору» на важливу інформацію для всіх учнів.

### ПРИКЛАДИ

- Забезпечення відповідного простору в кабінетах: розташування парт/ столів, стільців, наочних матеріалів.
- Наявність туалетної кімнати для осіб з інвалідністю із позначенням міжнародного символу доступності.



- Наявність біля школи місць для паркування велосипедів, стоянки для шкільного автобуса, транспорту для осіб з інвалідністю. Застосування відповідних знаків для чіткого позначення під'їзду, висадки пасажирів.
- Наявність зон відпочинку, вільного простору для учнів, зокрема й для тих, які мають емоційні, поведінкові порушення та потребують додаткового простору, щоб відчувати себе комфортно.

### РОЗТАШУВАННЯ МЕБЛІ В КЛАСНІЙ КІМНАТІ



### ВИКОРИСТАННЯ УНІВЕРСАЛЬНОГО ОБЛАДНАННЯ



Зручні столи та стільці з регулюванням висоти.



# МИСТЕЦЬКІ ШКОЛИ: ДОСТУПНЕ ОСВІТНЄ СЕРЕДОВИЩЕ



 Міністерство культури та  
інформаційної політики України

  
ДЕРЖАВНЕ АГЕНТСТВО  
УКРАЇНИ  
з питань мистецтва та  
мистецької освіти

  
Національна Асамблея  
людей з інвалідністю України  
[www.naiu.org.ua](http://www.naiu.org.ua)

Посібник підготовлений в рамках проєкту «Мистецька освіта без обмежень», який здійснює Міністерство культури та інформаційної політики України спільно з ВГО «Національна Асамблея людей з інвалідністю України». Діяльність пілотного проєкту спрямована на впровадження Концепції інклюзивної мистецької освіти.