

Спільна програма ПРООН, ООН Жінки,
Дитячого фонду ООН, Фонду ООН
у галузі народонаселення
«Забезпечення гендерно чутливої
інклюзії осіб з інвалідністю в процесі
гуманітарного реагування»



UNPRPD MPTF
Partnership on the Rights of Persons with Disabilities



РЕКОМЕНДАЦІЇ щодо забезпечення доступності об'єктів тимчасового чи постійного розміщення осіб з інвалідністю



Рекомендації щодо забезпечення доступності об'єктів тимчасового чи постійного розміщення осіб з інвалідністю. ПРООН. 2022.

Посібник підготовлено ГО ВГО «Національна Асамблея людей з інвалідністю України» спільно з ГО «ПРО.УД/Універсальний дизайн» на замовлення ПРООН за договором UKR/2022/159 від 30.05.2022 р. у рамках Спільної програми ПРООН, ООН Жінки, Дитячого фонду ООН, Фонду ООН у галузі народонаселення «Забезпечення ґендерно чутливої інклюзії осіб з інвалідністю в процесі гуманітарного реагування» за фінансування Партнерства ООН з прав осіб з інвалідністю (UNPRPD).

Автори:

Наталія Лушнікова,

к. т. н, заступниця голови правління ГО «ПРО.УД/Універсальний дизайн»;

Наталія Скрипка,

проектна менеджерка, ГО ВГО «Національна Асамблея людей з інвалідністю України»;

Ярослав Грибальський,

експерт ГО ВГО «Національна Асамблея людей з інвалідністю України»;

Євген Борисенко,

архітектор ГО «ПРО.УД/Універсальний дизайн».

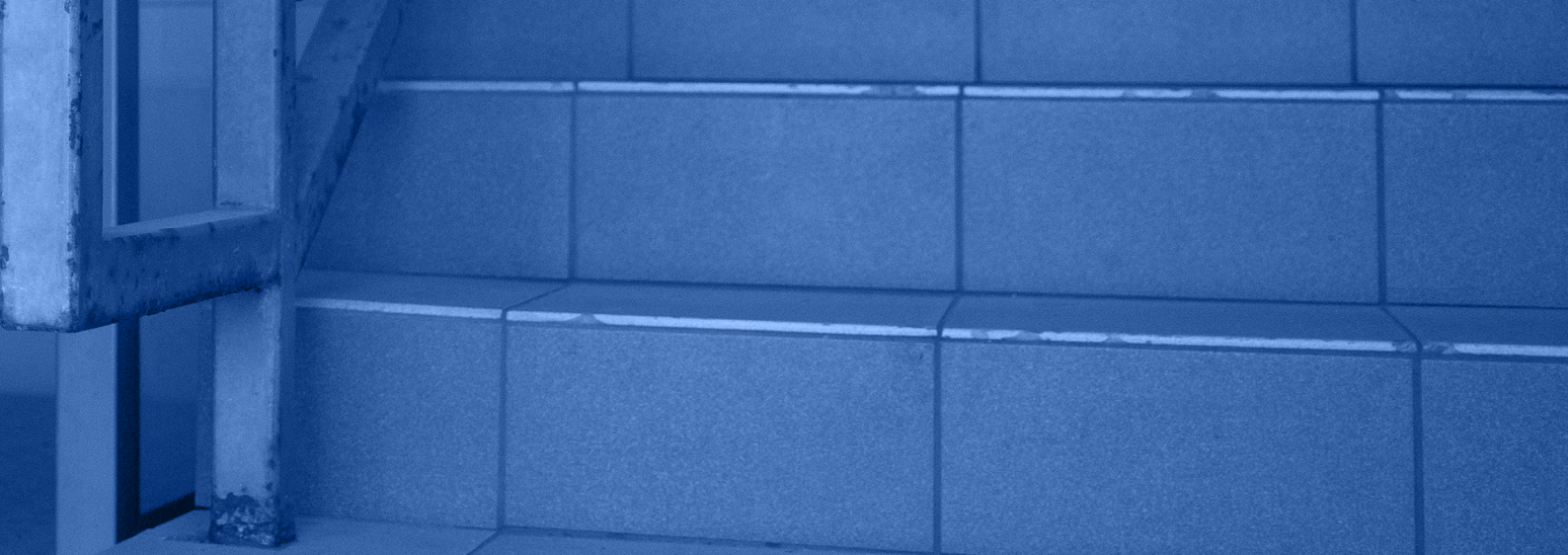
За редакцією:

Олена Іванова, проектна менеджерка, ПРООН.

Висловлюємо подяку за надані пропозиції Тетяні Баранцовій, Урядовій Уповноваженій з прав осіб з інвалідністю та Мирославі Бабак, експертці структури ООН Жінки, а також Улянці Білій за координацію внеску від структури ООН Жінки.

Зображення на обкладинці: www.freepik.com

Будь-які думки та висновки, викладені у звіті, належать його авторам і не обов'язково збігаються з поглядами UNPRPD та агенцій ООН, які впроваджують Спільну програму «Забезпечення ґендерно чутливої інклюзії осіб з інвалідністю в процесі гуманітарного реагування».



Зміст

Передмова	5
Рекомендації щодо організації тимчасового розміщення осіб з інвалідністю.....	6
Прилегла територія	7
Будівля.....	8
Рекомендації щодо поліпшення доступності місць тимчасового або постійного розміщення осіб з інвалідністю	12
Прилегла територія	12
Притулок.....	15
Рекомендації щодо оцінювання доступності об'єкта тимчасового чи постійного розміщення осіб з інвалідністю.....	24

СПИСОК СКОРОЧЕНЬ

ВПО	внутрішньо переміщені особи
ГО	громадська організація
ДБН	державні будівельні норми
МГН	маломобільні групи населення
ООН	Організація Об'єднаних Націй
ПРООН	Програма розвитку Організації Об'єднаних Націй
UNPRPD	Партнерство ООН з прав осіб з інвалідністю

Передмова

Під час повномасштабної агресії росії в Україні, що розпочалася 24 лютого 2022 року, мільйони людей, рятуючи своє життя та життя своїх близьких, залишили свої домівки і знайшли прихисток у місцях тимчасового розміщення в інших регіонах країни.

Найбільше внаслідок військових дій страждають жінки, діти, особи старшого віку, особи з інвалідністю та інші представники і представниці маломобільних груп населення (МГН). Ці вразливі групи населення стають заручниками ситуації і потерпають через обмежену мобільність, відсутність інформації в доступному форматі, неможливість самостійно дістатися до евакуаційних маршрутів, непристосованість місць тимчасового проживання (притулків)¹.

Переважно внутрішньо переміщених осіб (ВПО) розміщують і в призначених для проживання місцях (гуртожитки, пансіонати), і в непристосованих для таких функцій громадських будівлях (школи, дитячі садки). Подекуди для тимчасового розміщення ВПО, зокрема МГН, під час їх евакуації, створюють логістичні хаби. Наприклад, Львівський міський центр реабілітації створив логістичний хаб, через який пройшло за перші 6 місяців повномасштабної війни більш як 500 людей з інвалідністю². Облаштовують шелтери (притулки) також через реконструкцію не пристосованих раніше для проживання будівель³. Кожна область і громада, яка приймає ВПО, вирішує питання розміщення ВПО з інвалідністю різними способами.

Під час дослідження доступності місць тимчасового розміщення ВПО з інвалідністю⁴ у процесі їх евакуації в умовах повномасштабної війни росії проти України, з'ясовано, що навіть заклади, в яких вони розміщувалися і які спеціально призначені для обслуговування цієї категорії населення, не завжди відповідають нормам і вимогам доступності.

Притулки забезпечують ВПО тимчасовим житлом. На жаль, тимчасове проживання внаслідок тривалості військових дій на території України затягнулося на місяці. Тому важливо потурбуватися не лише про організацію побуту людей, а й про створення можливостей для навчання, віддаленої роботи, прогулянок, відпочинку, дозвілля.

Мета цього посібника – надати рекомендації щодо облаштування об'єктів для розміщення осіб з інвалідністю під час транзиту в процесі евакуації, тимчасового розміщення в громадах України, що їх приймають, а також у закладах постійного перебування.

¹ Рятувати від війни: як люди з вразливих категорій стають заручниками ситуації і що можна змінити. 25 серпня 2022. Режим доступу: <https://zmina.info/articles/ryatuvaty-vid-vijny-yak-malomobilni-ta-litni-lyudy-stayut-zaruchnykamy-sytuacziyi-i-shho-mozhna-zminyty/>

² Ibid.

³ На Буковині відкрили шелтер для 80 переселенців, які втратили житло через війну. 15.08.2022. Режим доступу: <https://www.ukrinform.ua/rubric-regions/3551012-na-bukovini-vidkrili-selter-dla-80-pereselenciv-aki-vtratile-zitlo-cerez-vijnu.html>

⁴ Дослідження «Оцінка доступності притулків для ВПО у Дніпропетровській, Вінницькій, Івано-Франківській, Чернівецькій, Львівській і Закарпатській областях» проведено у червні–серпні 2022 р. ВГО «Національна Асамблея людей з інвалідністю України» спільно з ГО «ПРО.УД/Універсальний дизайн» на замовлення ПРООН у рамках Спільної програми «Забезпечення гендерно чутливої інклюзії осіб з інвалідністю в процесі гуманітарного реагування», яку впроваджують UNPRPD та агенції ООН.

Рекомендації щодо організації тимчасового розміщення осіб з інвалідністю

Визначте алгоритми розміщення ВПО з інвалідністю та надання їм тимчасового притулку, враховуючи:

- перелік закладів, які потенційно можуть розмістити ВПО в регіоні;
- місце розташування закладів (віддаленість від навчальних/медичних закладів, доступність транспортної інфраструктури);
- з якою цільовою групою заклади мають досвід роботи / надання послуг (діти, дорослі, особи старшого віку, особи з інвалідністю, нозологічні групи інвалідності);
- стан фізичної доступності закладів для користування маломобільними групами населення (прилегла територія, будівлі, послуги, навчений персонал);
- дотримання вимог щодо безпеки перебування та евакуації осіб з обмеженою мобільністю, зокрема з інвалідністю за надзвичайних ситуацій.

Визначте перелік закладів, які потенційно тимчасово⁵ можуть розмістити ВПО в регіоні і які краще за інші можуть бути доступні для осіб з інвалідністю.

Наприклад:

- геріатричні пансіонати;
- дитячі будинки;
- інтернатні заклади;
- реабілітаційні центри;
- лікарні;
- гуртожитки підприємств;
- стаціонарні відділення територіальних центрів соціального обслуговування (надання соціальних послуг);
- інші установи та заклади.

Під час розміщення звертайте увагу на те, з якою цільовою групою заклади мають досвід роботи / надання послуг.

За віком: діти чи дорослі або особи літнього віку.

За видом порушення: з психічними, інтелектуальними, порушеннями зору, слуху, опорно-рухового апарату.

Чому це важливо? Якщо заклад надає/надавав послуги особам, які мають порушення зору, зазвичай такий заклад, на жаль, не облаштовано засобами доступності, потрібними для перебування осіб з руховими порушеннями, і персонал закладу не підготовлений для надання послуг, підтримки та обслуговування цієї категорії. Тому в такий заклад не варто направляти сім'ї ВПО, у складі яких є особи, які користуються кріслом колісним або лежачі особи.

⁵ Варто пам'ятати: «тимчасове» означає, що найближчим часом буде здійснено перегляд доступного житлового фонду з надання помешкання людині з інвалідністю з можливістю її самостійного (підтриманого) проживання.

Якщо заклад орієнтовано на надання послуг особам старшого віку (наприклад, гериатричний пансіонат), то не рекомендовано спрямовувати туди сім'ї з дітьми, оскільки інфраструктура таких закладів не передбачає облаштованих місць для навчання або дозвілля дітей.

Людей, які мають труднощі із самостійним переміщенням, за змоги розміщуйте на першому поверсі, навіть за наявності ліфтів чи електричних підйомників. Адже в умовах кризових ситуацій часто виникають проблеми з електропостачанням і знеструмленням обладнання з електричним живленням, що ускладнить чи унеможливить переміщення людей з верхніх поверхів.

Використовуйте перевірений перелік аспектів доступності закладів для МГН, зокрема осіб з інвалідністю, наведений нижче.

ПРИЛЕГЛА ТЕРИТОРІЯ

1 Зонування територій і розмежування пішохідних та автомобільних шляхів

- Відокремлені пішохідні шляхи від автомобільних.
- Фізична доступність території закладу для людей з інвалідністю. Можливість безперешкодного пересування територією на кріслі колісному.
- Можливість для орієнтації в просторі для осіб із порушеннями зору.
- Можливість отримувати інформацію про об'єкт для осіб із порушеннями слуху.
- Зона паркування, відокремлена від пішохідної зони та зони відпочинку.
- Знижений бордюр і похилий з'їзд з тротуару до проїзної частини в зоні посадки/висадки пасажирів.

2 Навігація територією, інформація та послуги

- План-схема території і розміщених на ній будівель і приміщень.
- Вказівники напрямку руху пішоходів.
- Зрозуміла тактильна навігація територією та від зони посадки/висадки пасажирів до входу в будівлю, від входу в будівлю до укриття та інших важливих об'єктів на території.
- Тактильна мапа території при вході. Освітлення зон відпочинку та пішохідних шляхів.
- Навчений персонал, який допомагає супроводжувати та транспортувати людей з інвалідністю територією та в приміщеннях закладу.

3 Благоустрій

- Безбар'єрність території. Облаштовані пандуси за наявності перепадів рельєфу або сходинок.
- Столи та лавки з вільним простором поряд (для дитячого візка чи людини на кріслі колісному).
- Контрастно промарковані конструкції на шляхах руху пішоходів (урни, лавки, стовпи та ін.).
- Шляхове покриття без вибоїн.

- Закриті решітками водостоки.
- Відсутність навісних елементів нижче 2,1 м (гілки дерев, дроти та ін.).
- Зони відпочинку у затінку.

4 Вуличні сходи та пандуси

- Шорстка поверхня сходинок або пандуса.
- Поручні з обох боків сходів і пандусів на висоті 0,7 і 0,9 м.
- Контрастно промарковані початок і кінець пандуса, перша й остання сходинка сходів.
- Пологий пандус з ухилом не більше 8% (1:12).

5 Дитячий майданчик

- Обладнання та простір (відсутність сходинок, бордюрів та ін.), якими може користуватися людина в кріслі колісному.
- Безпечне обладнання майданчика. Відсутність небезпечних і старих елементів дитячого майданчика. Відсутність іржавої поверхні, поламаних гойдалок та ін.
- М'яке та неслизьке покриття майданчика (бажано гумове покриття).
- Наявність, зокрема, гойдалок, якими можуть користуватися діти з інвалідністю, та інших доступних елементів.
- Розташування майданчика в затінку.

БУДІВЛЯ

1 Вхід у будівлю

- Безбар'єрний вхід. Дублювання сходів пандусом. Відсутність порогів.
- Навіс від дощу та сонця над входом.
- Видимість входу. Контрастні двері. Наявність інформації.
- Неслизька підлога при вході.
- Поручні з обох боків сходів і пандусів на висоті 0,7 і 0,9 м.
- Дверні ручки нажимної або тягучої дії.
- Контрастно промарковані скляні поверхні (скляні двері та стіни).

2 Навігація будівлею, інформація та послуги

- Стійка реєстрації біля входу з місцями для сидіння.
- Інформаційний стенд при вході, написаний простою мовою та великими літерами, добре освітлений.
- Вказівники напрямку руху будівлею.
- Піктограми на дверях (санвузли, душові, кімнати відпочинку та ін.).
- Тактильні інформаційні таблички праворуч від дверей.
- Достатнє освітлення коридорів і кімнат.
- План будівлі, поверхові плани, мнемосхеми.
- Тактильна навігація.

Наявність персоналу, навченого жестової мови, для або забезпечення можливості для спілкування жестовою мовою з використанням планшета і програмного застосунку онлайн перекладу.

3 Коридори

- Можливість проїхати на кріслі колісному.
- Добре освітлення.
- Поручні вздовж стін.
- Відсутність порогів, конструкцій і зайвих предметів (квітів, вазонів, стільців та ін.) на транзитних шляхах.
- Двері контрастно виділено від кольору стіни.

4 Ліфти та підйомники

- Можливість користуватися ліфтом у будь-який час. Ліфт не повинен бути зачинений на замок або вимкнений.
- Можливість користуватися ліфтом людині в кріслі колісному без сторонньої допомоги.
- Доступна висота розміщення кнопок для людей на кріслі колісному: 0,9 – 1,2 м від рівня підлоги.
- Тактильність кнопок.

Проте відсутність електропостачання обмежує можливість користування ліфтами чи електричними підйомниками.

У разі вибору встановлення електричного підйомника чи пандуса пріоритет за змоги варто надавати пандусам, оскільки можливість користуватися ними не залежить від постачання електроенергії.

5 Сходи в будівлі притулку

- Неслизька поверхня сходів.
- Першу та останню сходинки контрастно промарковано.
- Відсутність на сходовій клітці зайвих предметів (квітів, вазонів, стільців та ін.).
- Поручні з обох боків сходового маршруту.
- Навігація поверхами (номери поверхів, інформаційний покажчик з переліком важливих приміщень на поверсі).

6 Вбиральні та душові

- Гендерно нейтральні й гендерно марковані вбиральні та душові.
- Доступні для людей з інвалідністю вбиральні та душові.
- Місце для розвороту крісла колісного розміром 1500 мм x 1500 мм.
- Дверний прохід 900 мм.
- Дверні ручки нажимної чи тягучої дії.
- Проста конструкція замка дверей.
- Поручні з обох боків унітаза та раковини.

- Можливість під'їхати до раковини й унітаза на кріслі колісному (наявність вільного простору поряд).
- Змішувач та інші пристрої сенсорні, важільні або нажимні.
- Душовий піддон врівень з підлогою кімнати.
- У душовій кабінці відкидне сидіння та поручень. Кран і полиці досяжні від сидіння.
- Наявність гачків для одягу та милиць, поворотного дзеркала та відкритої урни.
- Наявність кнопки виклику допомоги.

7 Кімнати для сну

- Відстані між ліжками достатні для проїзду крісла колісного (900 мм).
- Ширми, штори чи перегородки для зонування простору в кімнаті для сну.
- Стіл зі стільцями для обіду, роботи або навчання в кімнаті.
- Достатня кількість розеток біля кожного ліжка.
- Наявність протипролежневих матраців і подушок.
- План евакуації. Вогнегасники. Аварійне освітлення.

8 Їдальня та кухня

- Високі столи для людей, які стоять.
- Столи з простором під ними (заввишки 700 мм) для людей, які пересуваються на кріслі колісному.
- Ширина проходів, достатня для проїзду крісла колісного (900 мм).
- Стійка для роздачі їжі не вище 900 мм.
- Кухня для самостійного готування їжі, доступна для людей, які користуються кріслами колісними (столи з простором під ними заввишки 700 мм, висота столів / робочих поверхонь не вища 900 мм та ін.).

9 Медпункт та ізолятор

- Медпункт та ізолятор обладнано кушеткою з можливістю до неї під'їхати на кріслі колісному.
- Наявність потрібного обладнання (ноші, аптечка першої домедичної допомоги, автоматичний дефібрилятор та ін.).

10 Інші кімнати та зони

- Важливо розміщувати всі «потрібні» кімнати на першому поверсі будівлі.
- Тиха кімната для усамітнення та відпочинку.
- Зона зберігання речей і пральня.
- Сповивальна кімната зі столиком та умивальником.
- Місце для грудного годування.
- Зона загального відпочинку з місцями для сидіння зі спинками та бильцями.
- Дитячий куточок.
- Місця для навчання та роботи (стільці та столи, обладнані комп'ютерами).

11 Важливі допоміжні засоби

- Ходунки.
- Милиці.
- Біла тростина.
- Крісло колісне.
- Ноші.

Потурбуйтеся про створення умов для перебування в укритті та евакуації осіб з обмеженою мобільністю, зокрема з інвалідністю за надзвичайних ситуацій.

1 Укриття

- Промаркований шлях до укриття та промарковане саме укриття (піктограмою та написом).
- Безперешкодний доступ до укриття маломобільних груп населення (підйомником чи пандусом).
- Доступний санвузол для людей з інвалідністю в укритті.
- Можливість приготування їжі (наявність плити, столу, стільців, посуду та ін.).
- Наявність гарячої води та рукомийника.
- Наявність мобільних перегородок для зонування загального простору.
- Наявність обігрівачів.

2 Евакуація і повітряна тривога

- Промаркований шлях евакуації. Наявність позначок напрямків руху в разі евакуації.
- Мапи евакуації в коридорах будівлі притулку.
- Узгоджений працівниками план дій у разі повітряної тривоги та евакуації.
- Персонал має перевіряти приміщення на відсутність людей під час повітряної тривоги та евакуації.
- Наявність працівників, які допомагають тим, хто не може самостійно пересуватися.

3 Альтернативі джерела енергії

За наявності ліфтів чи електричних підйомників мають бути передбачені альтернативні джерела електроенергії, підключені до цих електричних пристроїв.

За відсутності електроенергії та знеструмлення ліфтів і підйомників людина, яка не може самостійно скористатися сходами, залишиться заблокованою на поверсі, не маючи можливості спуститися в укриття.

Мають бути наявні альтернативні джерела енергії для зарядки електричних крісел колісних, зарядки мобільних телефонів, можливості розігріти їжу та ін.

Докладні рекомендації щодо забезпечення доступності наведено в наступному розділі.

Рекомендації щодо поліпшення доступності місць тимчасового або постійного розміщення осіб з інвалідністю

ПРИЛЕГЛА ТЕРИТОРІЯ

Фізична доступність

Шляхи руху і входи

Забезпечте можливість безперешкодного пересування МГН на всій території притулку. Перевірте рівність покриття і відсутність вибоїн на пішохідних маршрутах (доріжки, тротуари).

Зверніть увагу на водовідведення, дощова вода не повинна збиратися на пішохідних доріжках. Обладняйте систему водовідведення на всій території закладу: зробіть ухил покриття таким чином, щоб вода не збиралася в калюжі, а стікала в зону дренажу.

Забезпечте ширину пішохідних доріжок і тротуарів не менше 1,5 м. Розмежуйте пішохідні шляхи від шляхів руху автотранспорту на території притулку.

Якщо гілки дерев нависають над пішохідними доріжками, ігровою зоною (за наявності) нижче рівня 2,1 м – їх потрібно обрізати. Варто також прибрати з пішохідних доріжок усі елементи благоустрою (смітники, клумби, інші малі архітектурні форми). У разі неможливості переміщення останніх контрастно промаркуйте (виділіть) їх.

Встановіть достатнє вуличне освітлення на прилеглий території.

Якщо територію притулку огорожено, забезпечте доступний вхід на територію з шириною хвіртки не менше 0,9 м. Забезпечте можливість заїзду авто на територію об'єкта.

Потурбуйтеся про створення на прилеглий території місць для відпочинку із встановленням елементарних вуличних меблів (лави зі спинками та бильцями, столи), дитячих і спортивних майданчиків.

Зовнішні сходи та пандуси

Там, де потрібно, за перепадів висот, обладняйте пандус з ухилом 1:12 (8%).

У місці, де є сильний ухил, облаштуйте пандус з поручнями з обох боків, горизонтальним майданчиком 1,5 × 1,5 м, так щоб його ширина між поручнями дорівнювала 1,2 м і кут нахилу не перевищував 8%, із захисним бортиком 5 см, або зменшіть кут нахилу тротуару на цій ділянці до 5%.

Якщо можливо, обладняйте вхід у будівлю нормативним пандусом 1:12 вздовж будівлі (**Рис. 1**) і встановіть навіс над пандусом і сходами для захисту від опадів.

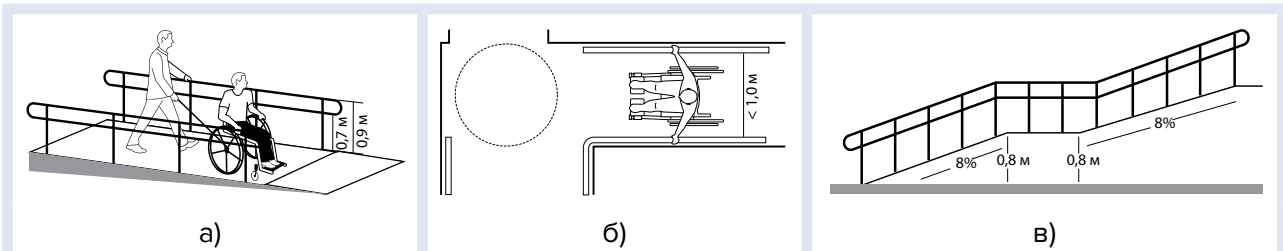


Рис. 1. Влаштування поручнів пандуса в двох рівнях (а), поворотного (б) та горизонтального майданчика пандуса (в)

Контрастно промаркуйте першу і останню сходинки зовнішніх сходів. Встановіть тактильне контрастне застереження на першій і останній сходинках і встановіть поручні з обох боків на висоті 900, 700 і за потреби 500 мм (для закладів, де перебувають діти), які виходять за межі маршу на 0,3 м і заокруглені з обох боків (**Рис. 2**).

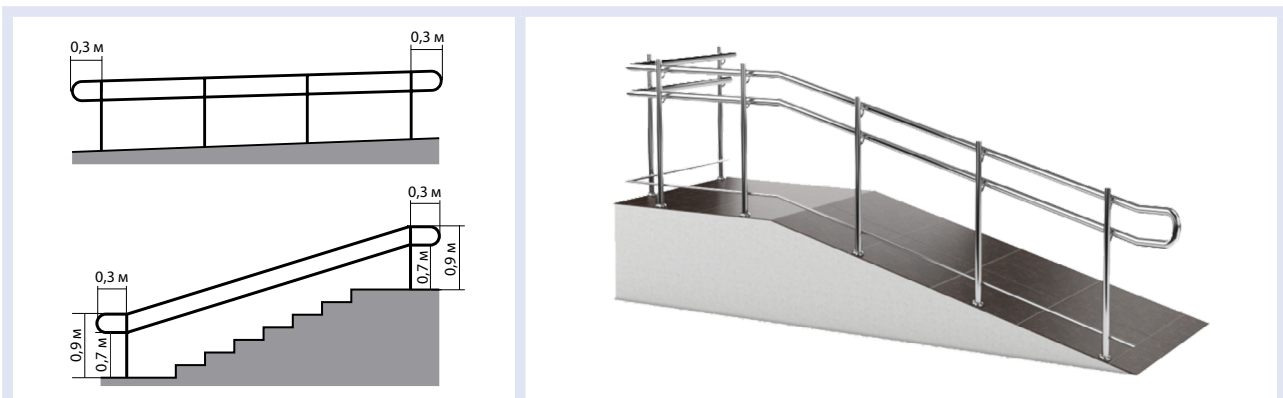


Рис. 2. Поручні пандусів і сходів, влаштовані в двох рівнях

Прохідна (за наявності)

Зверніть увагу на двері в прохідну, ширина робочої частини дверей має бути не менше 900 мм.

Приберіть поріг у прохідній або адаптуйте вхід, додавши приставний пандус з обох боків з кутом нахилу не більше 8% і завширшки 1,2 м (**Рис. 3**).



Рис. 3. Приставний пандус

На прохідній часто використовують турнікет системи «Вертушка» (760 мм проходу), він унеможливує прохід людям з інвалідністю. Такий турнікет варто прибрати й обрати інший метод пропуску.

Паркувальні місця

Організуйте зону паркування транспортних засобів і візуально виділіть її.

Забезпечте за змоги на ній 10% місць (але мінімум 1 місце) для автотранспорту, що перевозить людей з інвалідністю. Таке паркувальне місце повинно бути завширшки 3,5 м і розташоване на відстані не більше 50 м від входу у заклад (Рис. 4).



Рис. 4. Стоянки індивідуального транспорту для осіб з інвалідністю

Інформаційна доступність

Встановіть вказівники напрямку руху до притулку від найближчих зупинок громадського транспорту та на автошляхах.

Додайте за потреби інформацію про притулок з боку вулиці, обладнайте шлях до нього інформаційними покажчиками та вказівниками.

Встановіть мапу території об'єкта і його функціональних зон.

Використайте розмітку та інформаційні покажчики для позначення напрямку руху та стоянки для автотранспорту на території.

У зоні паркування автомобілів встановіть дорожній знак ПДР:



5.38 «Місце для стоянки», з табличкою



7.17 «особа з інвалідністю»

та виділіть дорожньою розміткою 1.3, яка позначає місця стоянки транспортних засобів, які перевозять осіб з інвалідністю.

Продублюйте інформацію про притулок шрифтом Брайля та розмістіть цю інформаційну табличку в доступному для пішоходів місці.

Для осіб з порушеннями зору місця зміни напрямку руху позначте на покритті пішохідних шляхів тактильними засобами.

Встановіть інформаційні вказівники з напрямками руху для осіб з інвалідністю на території закладу.

Промаркуйте конструкції (стовпи, поручні, бордюри, бетонні та металеві елементи) на шляхах руху пішоходів контрастними смужками.

Промаркуйте першу та останню сходинки зовнішніх і внутрішніх сходів (зробіть контрастними). Встановіть тактильне контрастне застереження перед першою і останньою сходинками.

Предмети

Обладняйте вуличними меблями та елементами впорядкування зони відпочинку: урни, лави зі спинками, окремі крісла для сидіння зі спинками і бильцями.

Встановіть лавки так, щоб був вільний простір для дитячого візка чи крісла колісного.

Встановіть сушарки для зони сушіння білизни.

Облаштуйте безпечне місце для дозвілля дітей. Встановіть гойдалки, пісочниці, турніки, дитячі будиночки, альтанки. На дитячому майданчику влаштуйте рівне та м'яке покриття (трава, пісок, гумове покриття).

Послуги

Проведіть навчання/інструктаж персоналу закладу, який відповідатиме за висадку/посадку з автотранспорту осіб з інвалідністю та інших МГН, а також їх переміщення до будівель притулку та всередині. Зокрема щодо використання технік безпечного переміщення МГН, застосування допоміжних та інших засобів для безпечного переміщення (каркасні та безкаркасні ноші, крісла колісні, різні види підйомників та ін.).

ПРИТУЛОК

Фізична доступність

Шляхи руху і входи

Приберіть наявні пороги (2 см і вищі) в дверях. За неможливості адаптуйте їх за допомогою металевих елементів (малих приставних пандусів) з ухилом.

Обладняйте пандуси до входів з ухилом не більше 8%.

Зверніть увагу на ширину вхідних дверей, ширина робочої частини повинна бути не менше 900 мм.

Якщо будівля притулку має кілька поверхів і не забезпечена ліфтом, розробіть і реалізуйте проєкт встановлення зовнішнього пристінного вертикального підйомника. Це дасть змогу безперешкодно діставатися дітям і дорослим особам з порушеннями опорно-рухового апарату до рівня 1-го і 2-го поверхів (Рис. 5).



Рис. 5. Приклади зовнішнього пристінного вертикального підйомника

Певною альтернативою пристінного вертикального підйомника може бути використання сходового гуськового (гусеничного) підйомника (**Рис. 6**).

Такий підйомник використовують для вільного пересування особи на кріслі колісному сходами у багатоповерхових будівлях, він забезпечує спуск і підйом за допомогою одного асистента. Проте зверніть увагу, якщо у притулку багато МГН, але недостатня кількість персоналу, такий засіб не буде корисним і функціональним.

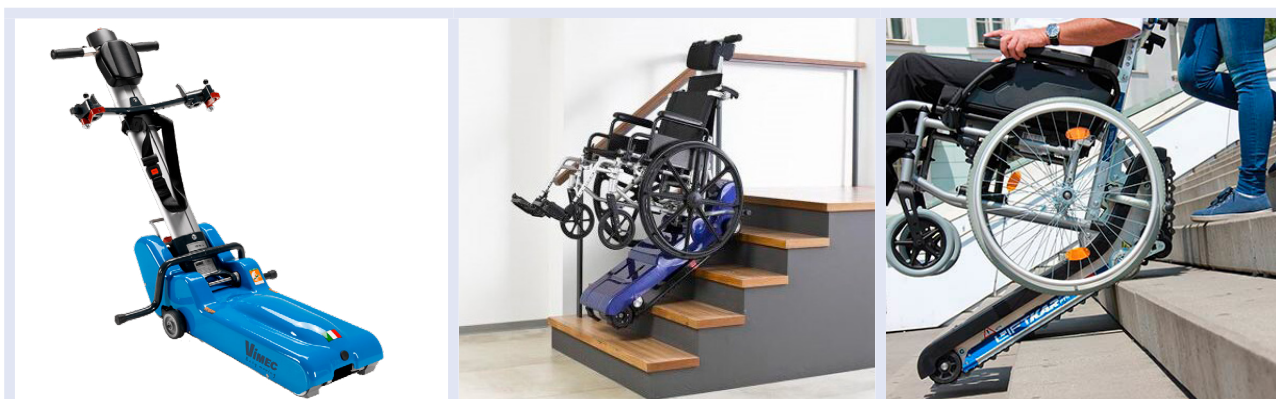


Рис. 6. Приклади сходового гуськового (гусеничного) підйомника

Облаштуйте поручні з обох боків сходових маршів на висоті 0,9 м і додатковий нижній поручень на висоті 0,5 м.

На кожному поверсі на стіні нанесіть позначення номера поверху.

Позначте номер поверху випуклим шрифтом та/або шрифтом Брайля на поручнях кожного поверху для осіб з порушеннями зору.

Промаркуйте контрастно ребра сходинок, принаймні першої і останньої сходинок кожного сходового маршу. Забезпечте також контрастне застереження на початку та в кінці пандуса.

Приберіть нависаючі конструкції та елементи на шляхах руху (в коридорах).

Забезпечте нормативне освітлення приміщень притулку (освітлення не повинно мигтіти та бути не нижче 300 лк).

Нанесіть на всі скляні поверхні (скляні двері, перегородки та ін.) контрастне маркування завширшки не менше 0,015 м на висоті 1,6 м (Рис. 7).

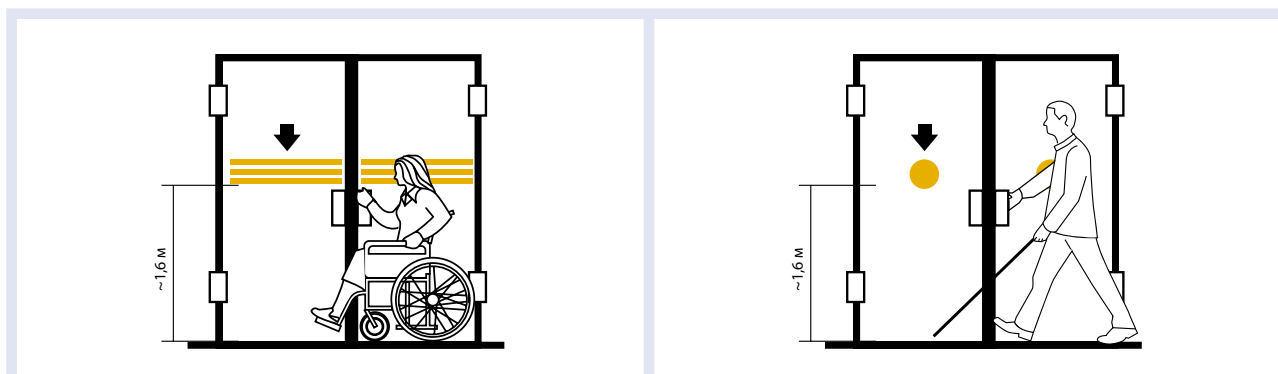


Рис. 7. Приклади контрастного маркування скляних дверей

Санітарно-гігієнічні приміщення

Облаштуйте туалетні та санітарно-гігієнічні приміщення допоміжними пристосуваннями (поручнями, опорами та ін.), які полегшать доступ для користувачів з інвалідністю та осіб з функціональними порушеннями. Особливо зверніть увагу на параметри монтування санітарно-технічних і допоміжних засобів (Рис. 8).

На входах до вбиралень і ванних кімнат (де високі пороги) встановіть приставні пандуси.

Встановіть у санвузлах кнопки виклику допомоги не вище 1,2 м від підлоги. Біля унітаза влаштуйте Г-подібні поручні на висоті 0,85 м. З боку вільного простору від унітаза влаштуйте П-подібне поруччя відкидне на висоті 0,85 м (Рис. 8).

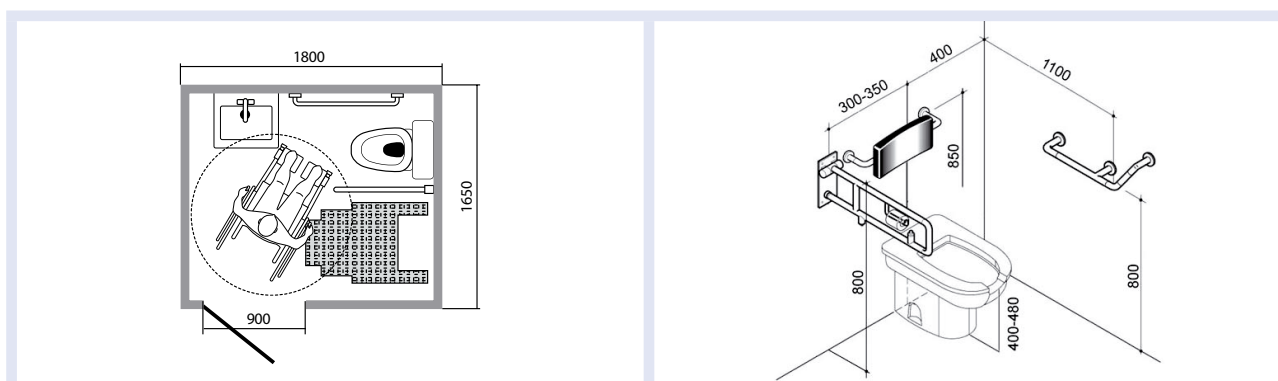


Рис. 8. Обладнання універсальної kabini

У всіх санітарно-гігієнічних приміщеннях за змоги замініть змішувачі води на сенсорні або важільні, встановіть тримач для паперових рушників на висоті не вище 1,2 м. Забезпечте санвузол гачками для одягу, милиць на висоті до 1,2 м.

У душових і ванних кімнатах розмістіть полицки в зоні досяжності від сидіння.

Біля унітазів встановіть поручні відкидні, розташувавши їх з обох боків на відстані 0,3 м від осі унітаза.

Дзеркало над умивальниками опустіть до рівня 0,9 м від підлоги. Рекомендовано використовувати поворотне дзеркало з нахилом, що кріпиться до стіни (**Рис. 9**).

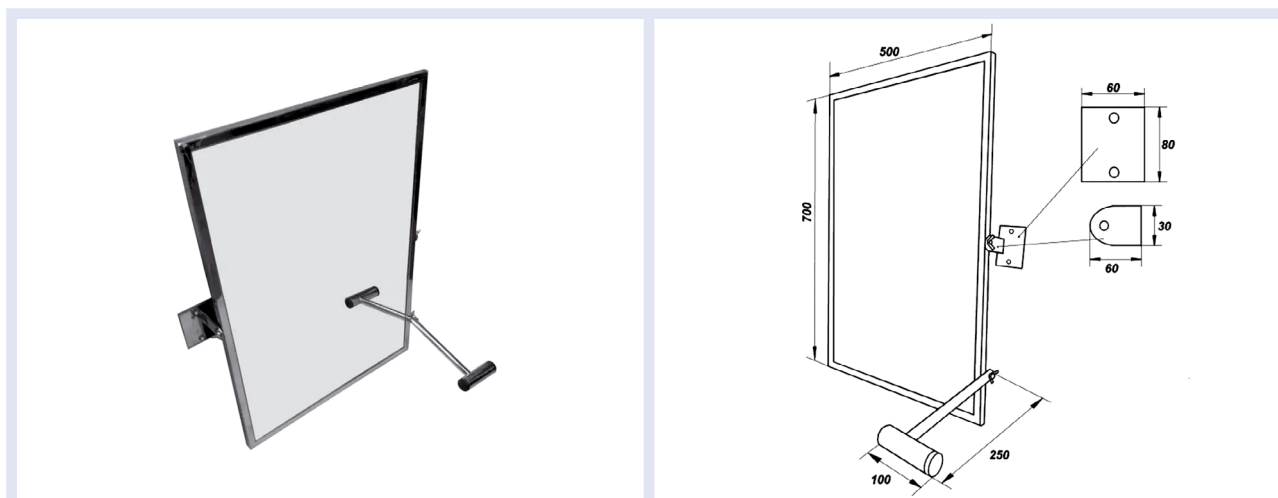


Рис. 9. Дзеркало поворотне (500 × 700 мм; кріплення настінне)

Біля унітазів облаштуйте за змоги гігієнічний душ.

Замість душових кабін влаштуйте зону для душу з трап-дренажем у підлозі. Забезпечте зону душу допоміжними поручнями і підвісною ширмою, відкидним стільцем або пластиковим стільцем для душу. У зоні душової/ванної кімнати розмістіть кушетку, щоб особи, які користуються кріслом колісним, могли пересісти для переодягання.

Буває так, що притулки розміщено у старих будівлях, в яких туалетні та санітарно-гігієнічні приміщення важко, а деколи і неможливо переобладнати та забезпечити їх доступність (надто вузькі двері, мала площа самої кімнати). Або ж переобладнання потребує чималих зусиль, часу та ресурсів, яких зазвичай немає. У такому разі розгляньте можливість використання певних альтернатив. Наприклад:

- Туалетна кімната недоступна для користувачів крісел колісних?

Облаштуйте одну зі звичайних кімнат, встановивши переносне крісло-туалет, біотуалет, переносний умивальник, кушетку для переодягання (**Рис. 10**).



а) пересувний умивальник

б) переносне крісло-туалет

в) біотуалет з опорною рамою

г) кушетка

Рис. 10. Приклади предметів для облаштування альтернативної туалетної кімнати

Для збільшення висоти унітаза використовуйте спеціальні насадки. **(Рис. 11).**

Не забудьте про пристосування дорослих туалетних кімнат для дітей **(Рис. 12).**



Рис. 11. Насадка на унітаз для збільшення висоти



а) дитяча насадка на унітаз

б) комбіновані дитячі сідці та насадка

в) дитячі сідці

Рис. 12. Приклади пристосувань для туалетної кімнати

- Душова/ванна кімната недоступна? Або постійно лежачих/ важкохворих осіб неможливо транспортувати до ванної кімнати через перешкоди у житлових кімнатах/коридорах/на поверхах та ін.?

Альтернативою може бути використання так званої мобільної ванної (каталка для миття пацієнта), що дасть змогу забезпечити гігієну лежачих осіб. Для переміщення таких осіб з ліжка до ванної радше знадобиться пересувний підйомник **(Рис. 13).**



Рис. 13. Приклад мобільної ванної (каталка для миття пацієнта) і пересувного підйомника з гідравлічним приводом

Інформаційна доступність

Встановіть стенд при вході в притулок з простою та доступною інформацією про заклад і його послуги.

Встановіть інформаційні таблички, план/схеми (мнемосхеми) про розташування кабінетів, кімнат, їдальні та ін. і розмістіть візуальну інформацію на контрастному тлі на всіх дверях з номерами кабінетів чи кімнат та їх призначенням на висоті від 1,2–1,5 м на відстані 0,3 м праворуч щодо дверей з дублюванням шрифтом Брайля.

Позначте приміщення відповідно до його призначення піктограмами (Рис. 14).

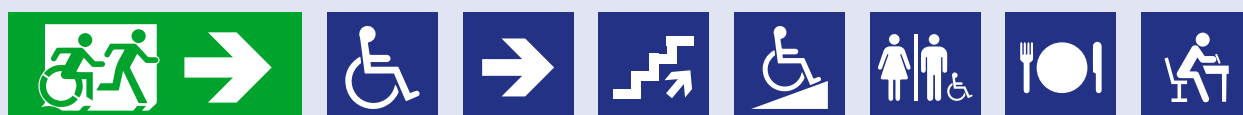


Рис. 14. Приклади піктограм

Встановіть вказівники напрямку руху до укриття і піктограми укриття.

Розмістіть мапи шляхів евакуації в кожному коридорі, приміщенні на висоті не вище 1,5 м.

Промаркуйте контрастно конструкції на шляхах руху, які неможливо прибрати (радіатори, колони та ін.).

Послуги

Розгляньте можливість надання послуг перекладу жестовою мовою для нечуючих осіб у адміністрації притулку.

Переклад жестовою мовою можна забезпечити, використовуючи такі безоплатні вебресурси:

- ▶ цілодобовий переклад на/з української жестової мови, працюють 24 години 7 днів на тиждень <https://tlumacz.migam.org/ukraina>;



Рис. 15. Скріншот веб-сторінки сервісу, що пропонує послуги цілодобового перекладу на/з української жестової мови (на польську/ з польської)

- ▶ безоплатна допомога перекладача жестової мови з відеозв'язком у Viber, WhatsApp, Skype на «Сервіс-УТОГ» <https://utog.org/vazhliva-informacziya/servis-utog-vpevnenno-poruch>

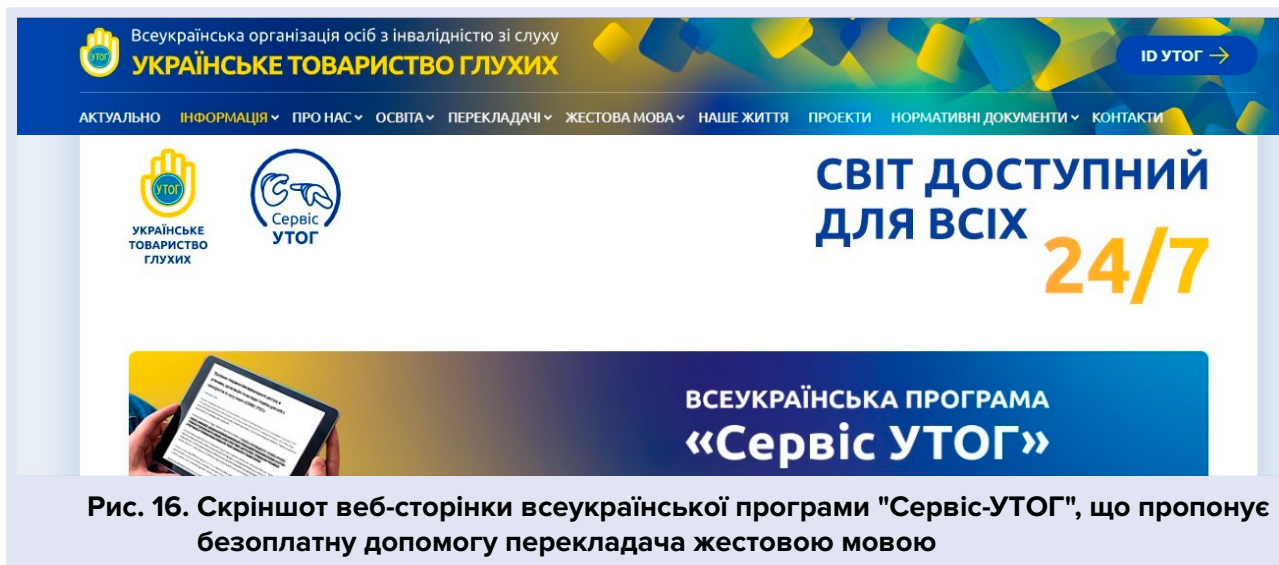


Рис. 16. Скріншот веб-сторінки всеукраїнської програми "Сервіс-УТОГ", що пропонує безоплатну допомогу перекладача жестовою мовою

Обладняйте притулок роутером і доступом до інтернету.

Встановіть систему тривожної сигналізації для можливості виклику персоналу закладу.

Проведіть навчання/інструктаж персоналу закладу, який відповідатиме за надання допомоги/підтримки особам з інвалідністю щодо їх переміщення (ліжка – крісло колісне; крісло колісне – ванна/туалет та ін.). Зокрема щодо використання технік безпечного переміщення МГН, застосування технічних та інших засобів для безпечного переміщення.

Для зниження ризиків інфекційних захворювань у притулку, які передаються повітряно-крапельним способом (особливо це стосується центрів транзитного розміщення), забезпечте систематичну дезінфекцію повітря та поверхонь. Наприклад, встановленням рециркулятора повітря як профілактичного санітарно-протиепідемічного засобу, який знезаражує повітря у житлових кімнатах.

Предмети

Облаштуйте в притулках загальні зони відпочинку м'якими меблями. Встановіть кулери з можливістю подачі холодної та гарячої води.

Розгляньте можливість встановлення зарядних пристроїв (павербанків) для загального користування, розмістіть їх біля місць сидіння в зоні відпочинку.

Знайдіть та обладняйте кімнату або зону для дитячого відпочинку та ігор.

У спальнях / житлових кімнатах використовуйте ширми/перегородки для забезпечення приватності осіб.

Зверніть увагу, чи достатньо меблів для зберігання особистих речей та одягу проживаючих. Придбайте шафи та тумбочки для зберігання речей з можливістю зачиняти на індивідуальний замок.

Придбайте доступні меблі для їдальні. Наприклад, столи для тих, хто стоїть (висота 0,95–1,11 м), столи для людей на кріслі колісному (висота 0,74–0,8 м з вільним простором під ним 700 мм).

Якщо притулок не забезпечує проживаючих харчуванням, потурбуйтеся про облаштування кімнати для самостійного приготування їжі. Таку кімнату потрібно обладнати кухонними меблями, холодильником достатнього об'єму, морозильною камерою, мікрохвильовою піччю, електрочайниками, індукційними або електричними плитками, забезпечити достатньою кількістю посуду.

Перевірте наявність у притулку потрібних предметів для забезпечення переміщення МГН.

Пам'ятайте, що в умовах евакуації люди часто прибувають без своїх допоміжних засобів реабілітації та переміщення, тому у притулку знадобляться крісла колісні, ходунки на колесах та опорні рами, милиці, тростини та ін.

Варто також забезпечити притулок засобами для переміщення прибулих осіб, які важкохворі/лежачі. До таких засобів належать різні види каталок, безкаркасні та каркасні носії, стілець-носії, крісло колісне та ін. **(Рис. 17).**



Якщо в притулку перебувають важкохворі та/або лежачі особи, для організації догляду за ними та полегшення роботи персоналу знадобляться приліжкові підйомники, багатофункціональні ліжка, протипролежневі матраци, водонепроникні наматрацники та ін. **(Рис. 18).**



Не забудьте про медичні засоби, без яких не обійтися у притулку: медичні аптечки для надання першої допомоги, тонометри, глюкометри, термометри, автоматичні дефібрилятори.

Передбачте можливості аварійно-резервного тепло- та водопостачання притулку.

Реагування на надзвичайні ситуації воєнного характеру

Виконайте в будівлі вимоги щодо безпеки перебування та евакуації осіб з обмеженою мобільністю, зокрема з інвалідністю за надзвичайних ситуацій.

Обладняйте приміщення притулку звуковим і світловим сповіщенням про повітряну тривогу.

Розгляньте можливість створення доступного для МГН укриття з туалетною кімнатою, можливістю готування чи підігрівання їжі, доступу до холодної та гарячої води, обігрівачами та доступом до інтернету (роутером). Доступ до туалету та води можна забезпечити, встановивши кулер з функцією подачі холодної та гарячої води, пересувний умивальник, переносний біотуалет, мобільні перегородки (Рис. 10).

Якщо забезпечити доступне укриття неможливо, розгляньте альтернативи:

- розробіть план дій з евакуації осіб із притулку в інше місце, в цьому разі може знадобитися доступний для перевезення МГН транспорт;
- використовуйте «правило двох стін» – правило техніки безпеки, що збільшує шанси на виживання людей у будівлі, підданій вогневному ураженню вибуховим або пробивним боєприпасом. Згідно з цим правилом, якщо будівлю можуть піддати вогневному ураженню вибуховим боєприпасом, то безпечніше перебувати за двома стінами щодо відкритого простору⁶.

Зверніть увагу, чи достатньо персоналу у притулку для здійснення повноцінної та безпечної евакуації МГН (особливо щодо лежачих мешканців).

Підготуйте письмові інструкції для персоналу закладу щодо дій з евакуації. Ці інструкції мають бути не лише формальністю. Їх виконання повинно бути реалістичним для забезпечення евакуації всіх мешканців притулку, зокрема і лежачих.

Ознайомте персонал з інструкціями, проведіть інструктаж і навчання щодо дій для забезпечення безпечної евакуації.

Контрастно промаркуйте шляхи евакуації в притулку та біля укриття.

Розмістіть мапи шляхів евакуації в кожному приміщенні притулку.

⁶ https://uk.wikipedia.org/wiki/%D0%9F%D1%80%D0%B0%D0%B2%D0%B8%D0%BB%D0%BE_%D0%B4%D0%B2%D0%BE%D1%85_%D1%81%D1%82%D1%96%D0%BD

Рекомендації щодо оцінювання доступності об'єкта тимчасового чи постійного розміщення осіб з інвалідністю

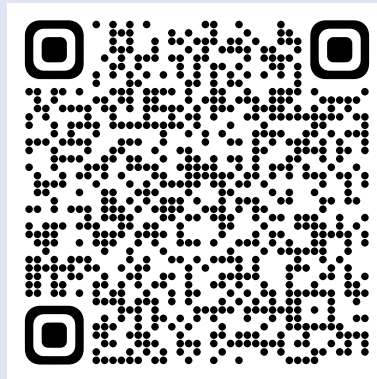
Для проведення оцінювання доступності об'єкта розміщення осіб з інвалідністю запропоновано використовувати **форму оцінювання**.

Форму оцінювання розроблено ГО «ПРО.УД/Універсальний дизайн» спільно з ГС ВГО «Національна Асамблея людей з інвалідністю України» в рамках дослідження⁷ як інструмент оцінювання доступності притулків для внутрішньо переміщених осіб з інвалідністю у Дніпропетровській, Вінницькій, Івано-Франківській, Чернівецькій, Львівській і Закарпатській областях.

В основу форми оцінювання покладено:

- критерії оцінювання щодо стану доступності об'єкта для МГН, зокрема осіб з інвалідністю та які ґрунтуються на нормативних актах України⁸;
- нормативні документи та будівельні норми і правила, які регламентують вимоги для безперешкодного доступу до будівель і споруд⁹, об'єктів громадського призначення та навколишнього середовища, методики проведення аудитів доступності об'єктів^{10,11,12}.

Форму оцінювання можна завантажити за куар-кодом



⁷ Дослідження «Оцінка доступності притулків для ВПО у Дніпропетровській, Вінницькій, Івано-Франківській, Чернівецькій, Львівській і Закарпатській областях» проведено у червні–серпні 2022 р. ГС ВГО «Національна Асамблея людей з інвалідністю України» спільно з ГО «ПРО.УД/Універсальний дизайн» на замовлення ПРООН у рамках Спільної програми «Забезпечення гендерно чутливої інклюзії осіб з інвалідністю в процесі гуманітарного реагування», яку впроваджують UNPRPD та агенції ООН.

⁸ ДБН 2.2.40: 2018 «Інклюзивність будівель і споруд».
ДБН 2.3.5: 2018 «Вулиці та дороги населених пунктів».
ДБН Б.2.2-5:2011 «Благоустрій територій».
ДБН В.2.2-9:2018 «Громадські будинки і споруди».
ДСТУ Б ІБО 21542:2013 «Будинки і споруди, доступність і зручність використання побудованого життєвого середовища».

⁹ Там само.

¹⁰ <https://ud.org.ua/biblioteka/books/386-metodyka-provedennya-audytu-dostupnosti-ob-yektiv-na-yakih-roztashovani-vyborchi-dilnytsi>

¹¹ <https://ud.org.ua/biblioteka/books/184-dostupnist-do-ob-ektiv-zhitlovogo-ta-gromadskogo-priznachennya-dlya-lyudej-z-invalidnistyu-vidannya-v-dopovnene>

¹² <https://ud.org.ua/2017-11-15-14-12-34/anketa-viznachennya-dostupnosti>



РЕКОМЕНДАЦІЇ

щодо забезпечення доступності об'єктів тимчасового чи постійного розміщення осіб з інвалідністю

Спільна програма ПРООН, ООН Жінки,
Дитячого фонду ООН, Фонду ООН
у галузі народонаселення
«Забезпечення гендерно чутливої
інклюзії осіб з інвалідністю в процесі
гуманітарного реагування»

